

REPUBLIQUE DU SENEGAL
MINISTERE DE L'AGRICULTURE DE LA
PISCICULTURE ET DES BIOCARBURANTS
INSTITUT SENEGALAIS DE RECHERCHES AGRICOLES
CENTRE DE RECHERCHES OCEANOGRAPHIQUES DE DAKAR-THIAROYE

**Présentation du système d'information national sur la pêche
et statistiques de la pêche maritime sénégalaise de 1997 à 2008**

Archive scientifique N° 148

Document élaboré par :

Djiga THIAO : Statisticien

Mariama D. BARRY : Biologiste

Modou THIAM : Informaticien

Novembre 2009

S O M M A I R E

Abréviations	3
Liste des figures	3
Liste des tableaux	3
Introduction	5
1 Modernisation du système d'information du CRODT.....	6
1.1 Description du nouveau système d'information	6
1.1.1 Les sources d'informations du CRODT	6
1.1.2 Conception du nouveau système d'information	8
1.1.3 Acquis technologiques du nouveau système	8
1.2 Processus de révision des données historiques du CRODT	9
1.2.1 Diagnostic de l'état des données de l'ancien système.....	9
1.2.2 Récupération des données historiques.....	9
1.2.3 Stratégies de validation des données	10
2 Synthèse des statistiques de la pêche maritime sur la décennie 1997-2007.....	12
2.1 La flotte de pêche	12
2.2 L'effort de pêche	12
2.3 Les débarquements	13
3 Statistiques détaillées de la pêche artisanale en 2008	14
3.1 Le parc piroguier	14
3.2 L'effort de pêche	14
3.3 Les débarquements	14
4 Annexe 1: Figures de présentation du SINAP.....	16
4.1 Architecture du SINAP	16
4.2 Applications développées dans SINAP.....	18
5 Annexe 2 : Tableaux statistiques de la pêche maritime de 1997 à 2007	20
5.1 Tableaux statistiques sur la flotte de pêche.....	20
5.2 Tableaux statistiques sur l'effort de pêche	22
5.3 Tableaux statistiques sur les débarquements	24
6 Annexe 3 : Tableaux statistiques de la pêche artisanale en 2008	35
6.1 Tableaux statistiques sur le parc piroguier	35
6.2 Tableaux statistiques sur l'effort de pêche	38
6.3 Tableaux statistiques sur les débarquements	39

Abréviations

AECI	Agence Espagnole de Coopération Internationale
ASECNA	Agence pour la Sécurité de la Navigation Aérienne
CRODT	Centre de Recherches Océanographiques de Dakar-Thiaroye
DIV	Engins divers
FD	Filet dormant
FME	Filet maillant encerclant
ICCAT	International Commission for the Conservation of Atlantic Tunas
ISRA	Institut Sénégalais de Recherches Agricoles
LPA	Laboratoire de Physique Appliquée
PA	Pêche artisanale
PGL	Pirogue glacière ligne
PI	Pêche industrielle
PML	Pirogue moteur ligne
PPC	Pêche pélagique côtière
PVL	Pirogue voile ligne
SIG	Système d'information géographique
SINAP	Système d'Information National sur la Pêche
SP	Senne de plage
ST	Senne tournante
TJB	Tonnage de jauge brute
UTIS	Unité de traitement d'images satellitaires

Liste des figures

Figure 1 : Type de données et sources d'information du CRODT	16
Figure 2 : Modèle conceptuel du nouveau système d'information	17
Figure 3 : Composantes techniques du nouveau système	18
Figure 4 : Applications de mise à jour des données	18
Figure 5 : Applications d'extrapolation des données de pêche artisanale	19
Figure 6 : Applications d'accès aux données traitées.....	19

Liste des tableaux

Tableau 1 : Nombre de pirogues par saison et par région maritime.....	20
Tableau 2 : Nombre de pirogues recensées selon le groupe d'engins.....	20
Tableau 3 : Nombre de sardiniers selon la classe de TJB	21
Tableau 4 : Nombre de chalutiers démersaux sénégalais selon la classe de TJB.....	21
Tableau 5 : Nombre de chalutiers côtiers étrangers selon la classe de TJB	21
Tableau 6 : Nombre de chalutiers profonds étrangers selon la classe de TJB.....	22
Tableau 7 : Nombre total de sorties de la pêche artisanale selon le groupe d'engins	22
Tableau 8 : Nombre de jours de mer des sardiniers selon la classe de TJB	22
Tableau 9 : Nombre de jours de mer des chalutiers démersaux sénégalais selon la classe de TJB.....	23
Tableau 10 : Nombre de jours de mer des chalutiers côtiers étrangers selon la classe de TJB	23
Tableau 11 : Nombre de jours de mer des chalutiers profonds étrangers selon la classe de TJB.....	23
Tableau 12 : Débarquements globaux (en tonnes) de la pêche maritime au Sénégal.....	24
Tableau 13 : Débarquements de la pêche artisanale par région maritime	24

Tableau 14 : Débarquements de la pêche artisanale par groupes d'engins	24
Tableau 15 : Débarquements mensuels de la pêche artisanale	25
Tableau 16 : Débarquements des espèces pélagiques par la pêche artisanale	26
Tableau 17 : Débarquements des espèces démersales par la pêche artisanale	27
Tableau 18 : Débarquements mensuels de la pêche sardinière	28
Tableau 19 : Débarquements par espèce de la pêche sardinière.....	28
Tableau 20 : Débarquements mensuels de la pêche chalutière sénégalaise	29
Tableau 21 : Débarquements par espèce de la pêche chalutière sénégalaise	30
Tableau 22 : Débarquements de la pêche chalutière étrangère côtière par mois.....	31
Tableau 23 : Débarquements de la pêche chalutière étrangère côtière par espèce	32
Tableau 24 : Débarquement en tonnes de la pêche chalutière étrangère profonde par mois.....	33
Tableau 25 : Débarquements par espèce de la pêche chalutière étrangère profonde par espèce.....	34
Tableau 26 : Nombre de pirogues selon la localité et la catégorie de motorisation	35
Tableau 27 : Nombre de pirogues selon la localité et le groupe d'engins	37
Tableau 28 : Nombre de sorties selon le groupe d'engins et la zone maritime.....	38
Tableau 29 : Débarquements d'espèces pélagiques par mois en 2008 à Saint Louis.....	39
Tableau 30 : Débarquements d'espèces pélagiques par mois en 2008 à Kayar	40
Tableau 31 : Débarquements d'espèces pélagiques par mois en 2008 à Yoff	41
Tableau 32 : Débarquements d'espèces pélagiques par mois en 2008 à Ouakam.....	42
Tableau 33 : Débarquements d'espèces pélagiques par mois en 2008 à Soumbédioune	43
Tableau 34 : Débarquements d'espèces pélagiques par mois en 2008 à Hann	44
Tableau 35 : Débarquements d'espèces pélagiques par mois en 2008 à Mbour	45
Tableau 36 : Débarquements d'espèces pélagiques par mois en 2008 à Joal.....	46
Tableau 37 : Débarquements d'espèces démersales par mois en 2008 à Saint Louis	47
Tableau 38 : Débarquements d'espèces démersales par mois en 2008 à Kayar.....	48
Tableau 39 : Débarquements d'espèces démersales par mois en 2008 à Yoff.....	49
Tableau 40 : Débarquements d'espèces démersales par mois en 2008 à Ouakam.....	50
Tableau 41 : Débarquements d'espèces démersales par mois en 2008 à Soumbédioune	51
Tableau 42 : Débarquements d'espèces démersales par mois en 2008 à Hann.....	52
Tableau 43 : Débarquements d'espèces démersales par mois en 2008 à Mbour.....	53
Tableau 44 : Débarquements d'espèces démersales par mois en 2008 à Joal.....	54
Tableau 45 : Débarquements d'espèces pélagiques par mois en 2008 dans la région du Fleuve.....	55
Tableau 46 : Débarquements d'espèces pélagiques par mois en 2008 dans la région de Thiès Nord..	56
Tableau 47 : Débarquements d'espèces pélagiques par mois en 2008 dans la région de Cap Vert	57
Tableau 48 : Débarquements d'espèces pélagiques par mois en 2008 dans la région de Thiès Sud...	58
Tableau 49 : Débarquements d'espèces démersales par mois en 2008 dans la région du Fleuve.....	59
Tableau 50 : Débarquements d'espèces démersales par mois en 2008 dans la région de Thiès Nord..	60
Tableau 51 : Débarquements d'espèces démersales par mois en 2008 dans la région de Cap Vert.....	61
Tableau 52 : Débarquements d'espèces démersales par mois en 2008 dans la région de Thiès Sud....	62
Tableau 53 : Débarquements totaux mensuels par groupe d'engins en 2008	63
Tableau 54 : Débarquements totaux par groupe d'engins et par région en 2008.....	63

Introduction

Pour une gestion rationnelle des ressources halieutiques, il est nécessaire de disposer en permanence d'informations sur ces ressources et leur environnement physique et humain. C'est ainsi que depuis les années 50, l'Institut Sénégalais de Recherches Agricoles (ISRA), à travers le Centre de Recherches Océanographiques de Dakar-Thiaroye (CRODT), a mis en place un dispositif de collecte et de traitement de données sur les activités de pêche commerciale et expérimentale et sur l'environnement marin et côtier.

Jusqu'en 1998 avec la réorganisation des programmes et des activités de recherche du CRODT à travers le nouveau plan stratégique de l'ISRA, la collecte et le traitement des données étaient assurés par différents programmes de recherche. Ce mode d'organisation scientifique du CRODT avait entraîné une gestion dispersée des bases de données, une diversité des nomenclatures et des codifications et donc la quasi-impossibilité d'avoir une vision globale de l'activité des pêcheries. Cette situation a été aggravée par le fait qu'en 1995, les données qui étaient stockées dans un serveur RISK sous UNIX ont été converties en fichier DBF sous FoxPro, puis transférées sur PC sous Windows NT. Ce processus a occasionné de mauvaises manipulations et même parfois des pertes de données. Tous ces dysfonctionnements ont eu comme conséquence fondamentale un retard important dans la publication des statistiques de pêche avec comme corollaire d'importantes difficultés d'évaluation des ressources halieutiques qui est une requête permanente de l'Administration des pêches.

A la suite d'un diagnostic interne du système d'information existant, le CRODT a élaboré en 2002, un projet de modernisation du système d'information qui a été financé par l'Agence Espagnole de Coopération Internationale (AECI). Les objectifs visés par ce projet étaient les suivants :

- récupérer les données historiques stockées dans l'ancien serveur IBM/RISK 6000 sous UNIX et les adapter au nouveau système ;
- récupérer les données saisies dans différents supports et formats et les intégrer dans le nouveau système ;
- stocker de manière optimale toutes ces données dans un nouveau serveur central ;
- acquérir un système informatique capable de garantir la fluidité et l'accessibilité des informations en adéquation avec les nouvelles technologies de l'information et de la communication.

Ce document est d'abord axé sur une présentation des principales étapes et procédures qui ont marqué le processus de modernisation du système d'information qui a abouti à la mise en place d'un nouveau système dénommé Système d'Information National sur la Pêche (SINAP). Ensuite, les statistiques de la pêche maritime sénégalaise sur la période 1997-2008 ont été présentées en deux étapes. Dans un premier temps, une synthèse des séries

chronologiques de la pêche sur la décennie 1997-2007 a été faite. Cette synthèse qui permet de fixer les idées sur l'évolution récente des activités halieutiques est suivie d'une présentation détaillée des statistiques de la pêche artisanale en 2008 sous un format relativement semblable à celui habituellement rencontré dans les anciens bulletins statistiques du CRODT. Ce choix fait sur la pêche artisanale uniquement s'explique par le fait que la disponibilité des données de la pêche industrielle en 2008 n'est pas encore effective. Pour faciliter la lecture et l'usage des informations contenues dans ce document, il a été jugé judicieux de mettre en annexe tous les tableaux et figures suite à une description succincte des aspects les plus marquants. Ces annexes font cependant partie intégrante du document.

1 Modernisation du système d'information du CRODT

1.1 Description du nouveau système d'information

1.1.1 Les sources d'informations du CRODT

Le nouveau système d'information est basé sur une plate-forme marquée par une grande diversité de données issues de six principales sources (figure 1) :

- **Les données sur les pêcheries**

Ces données concernent la pêche artisanale, la pêche sardinière, la pêche chalutière, la pêche thonière et la pêche continentale.

- La collecte des données de pêche artisanale a été initiée au début des années 1970. Elle englobe des données d'enquête sur les débarquements, sur l'effort de pêche (en nombre de sorties) et sur les fréquences de taille ainsi que des données de recensement du parc piroguier et des infrastructures de pêche.
- La pêche sardinière ou encore pêche pélagique industrielle concerne non seulement les sardiniers dakarois mais également les senneurs et chalutiers étrangers. Dans les deux cas, des informations sur les marées de pêche (effort en heure de mer, position géographique, etc.), sur les captures (débarquements et rejets) et sur les fréquences de taille sont collectées.
- La pêche chalutière comprend deux composantes que sont la pêche chalutière côtière et la pêche chalutière profonde de type crevettier et merlutier. Ces deux composantes concernent aussi bien les navires nationaux qu'étrangers. Les données recueillies au niveau de cette pêcherie sont relatives aux caractéristiques des marées (effort en heure de mer, coups de chalut, position géographique, etc.), aux captures ainsi qu'aux fréquences de taille.
- La pêche thonière ou pêche hauturière correspond à une importante base de données couvrant une partie de l'Atlantique Centre-Est (de la Mauritanie à l'Angola). Les

informations qui se retrouvent dans ce type de pêche sont relatives aux marées, aux campagnes de marquage, aux captures et aux fréquences de taille. On y retrouve également des données d'organisations internationales comme l'ICCAT sur l'activité des canneurs français et des senneurs basés à Dakar et à Abidjan.

- Pour ce qui est de la pêche continentale, les données collectées sont presque identiques à celles de la pêche artisanale (effort de pêche en nombre de sorties, débarquements, fréquence de taille). Cependant, à l'image du recensement en pêche artisanale, ce sont des enquêtes cadres qui sont effectuées ici à chaque début de campagne.

- **Les données socio-économiques**

Les données collectées à ce niveau sont essentiellement relatives aux prix au débarquement ainsi qu'aux prix sur les principaux marchés de commercialisation du pays. Cependant, outre les données de prix, des informations sur le mareyage et la transformation de produits halieutiques sont recueillies. Une partie des informations des recensements de la pêche artisanale est également intégrée dans le volet socio-économique.

- **Les données expérimentales**

Il s'agit ici d'informations recueillies à partir des navires de recherche. On retrouve dans ce sillage les campagnes de chalutages (prises spécifiques par trait de chalut, fréquences de taille, etc.) et les campagnes d'écho-intégration (prospections acoustiques). Durant ces missions d'expérimentation, des données physico-chimiques de l'environnement marin sont souvent collectées (température, salinité, oxygène, etc.).

- **Les données environnementales**

Elles correspondent aux données physico-chimiques des stations côtières (température, chlorophylle, sels minéraux, etc.) ainsi qu'aux données de vents fournies par l'ASECNA. Certains paramètres recueillis lors des campagnes expérimentales sont également intégrés dans ce volet environnemental. En plus de ces informations sur l'environnement marin, des données de télédétection habituellement fournies par le Laboratoire d'Enseignement et de Recherches en Géomatique (LERG, ex-UTIS basé actuellement à l'Ecole Supérieure Polytechnique de Dakar) sont également disponibles.

- **Les données sur l'aquaculture**

Ce sont généralement des données biologiques (taille, poids, maturité sexuelle, etc.) des espèces élevées ainsi que des caractéristiques physiques et hydrologiques de leur habitat.

- **Les données issues de sources diverses**

Parmi ces sources, on peut citer les plus importantes à savoir les projets et coopérations de recherche et les études et consultances. Les projets et coopérations de recherche, malgré leur durée limitée dans le temps, constituent généralement des sources riches en informations. Les données qu'on retrouve ici sont diverses et variées à l'image des objectifs des différents

projets et coopérations de recherche. Leur importance est surtout liée au fait qu'elles sont de nature à renforcer, compléter et valoriser les autres sources citées plus haut. Les études et consultances sont généralement commanditées par des promoteurs (publics, privés, ONG, organismes internationaux, etc.) de façon spontanée et touchent généralement un sujet bien précis. Les informations recueillies sur le sujet concerné sont tellement détaillées qu'il est nécessaire de les sauvegarder pour qu'elles puissent servir à d'autres études et consultances ultérieures. Elles peuvent également aider à mieux analyser certains thèmes de recherche.

1.1.2 Conception du nouveau système d'information

L'architecture correspond à une structure traduisant toutes les étapes de la chaîne de gestion des informations depuis la collecte des données brutes jusqu'à la valorisation des résultats (figure 2). Un dispositif de collecte qui doit être régulièrement évalué et adapté aux réalités du terrain permet au départ de disposer, à partir des six principales sources d'information, des données brutes codifiées en général sur des bordereaux qui nécessitent également une adaptation régulière. Une fois les bordereaux remplis, un contrôle manuel sommaire de certains incohérences et manquements s'avère nécessaire pour une correction immédiate. Les bordereaux sont ensuite transmis aux agents de saisie qui se mettront aussitôt à alimenter la grande base de données (BD). Compte tenu de la diversité des informations, la grande base de données peut être structurée en sous bases plus faciles à gérer. Cette grande base de données est renforcée par un ensemble de données géographique (fonds de cartes) et d'images, ce qui permettra de prendre en charge l'analyse spatiale à travers l'intégration d'un système d'information géographique (SIG) et l'illustration des résultats par des images. Des extractions de tables pourront ainsi être faites à partir de la base de données pour un contrôle automatique plus élaboré et un traitement des données. La phase de traitement aboutit ensuite, par le biais de logiciels statistiques, de tableurs, de grapheurs, de logiciels de cartographie et d'imagerie, à l'édition des résultats sous formes de tableaux, de graphes, de cartes et d'images. A partir de là, il ne suffit plus qu'à agencer et à mettre en page les résultats à l'aide de logiciels de publication pour assurer leur dissémination (restitution) à travers des supports multimédia (sites WEB, des CD-ROM) et des supports papier (publications scientifiques, archives scientifiques, rapport de travail, etc.). Tout le processus aboutit ainsi en définitive à une meilleure valorisation des résultats, ce qui est de nature à renforcer la crédibilité, la productivité et la rentabilité du centre.

1.1.3 Acquis technologiques du nouveau système

La conception théorique du nouveau système a abouti à la formulation d'un projet de modernisation du système d'information du CRODT, financé par la coopération espagnole. L'exécution du projet a été alors effectuée en s'appuyant sur un partenariat entièrement national :

- mise à contribution de toutes les compétences du CRODT ;

- sélection d'un cabinet spécialisé en fourniture et configuration de matériel informatique (Cabinet Platform) ;
- sélection d'un cabinet spécialisé en développement d'applications informatiques (Cabinet BEN Technologie) ;
- recrutement d'un consultant en base de données et maîtrisant l'ancien système du CRODT ;

Les tâches exécutées ont entre autres concernées :

- l'acquisition et la configuration d'équipements informatiques performants (figure 3) reliés par un réseau intranet ;
- la centralisation de l'ensemble des bases de données dans un système unique, sécurisé et intégrant une harmonisation des nomenclatures et des codifications ;
- le développement d'applications de mise à jour des données (figure 4) ;
- le développement d'applications des procédures d'extrapolation des données de la pêche artisanale (figure 5) ;
- le développement d'applications d'accès aux données traitées (figure 6) à travers un générateur de requêtes dénommé « requêteur ».

1.2 Processus de révision des données historiques du CRODT

1.2.1 Diagnostic de l'état des données de l'ancien système

Le processus de validation des données a d'abord été basé sur une phase préalable de contrôle approfondi des données disponibles. Ce diagnostic a permis de constater plusieurs lacunes dans les bases de données :

- des évolutions tendanciellées très irrégulières et apparemment invraisemblables ;
- des séries marquées par d'importantes ruptures liées à des données manquantes ;
- des changements mal maîtrisés et non documentés de nomenclature et de codifications ;
- une grande diversité de formats et de mode de stockage de données ;
- des données historiques mal archivées et pas suffisamment documentées.

1.2.2 Récupération des données historiques

Les lacunes constatées à travers le diagnostic ont nécessité une importante opération de récupération de données historiques. Pour les années antérieures à 1995, toutes les données avaient été soigneusement centralisées dans un serveur IBM/Risk 6000 sous Unix et également sauvegardées dans des cassettes magnétiques (cartouches 8mm 112M). Cependant, le serveur ayant eu ces dernières années des problèmes de fonctionnement, l'effort de récupération des données a été centré sur la lecture des cassettes. A cet effet, le lecteur du serveur a été démonté et placé dans une machine identique fonctionnelle au Laboratoire de Physique Atmosphérique (LPA). Cette procédure a permis de télécharger toutes les données afin de les sauvegarder dans des CD-Rom.

A partir de 1995 on note l'existence d'une diversité de sources. En effet, à partir de cette année, les données n'étaient plus centralisées et étaient donc gérées de façon indépendante par les différents programmes de recherche du CRODT. Cependant, parmi ces données, certaines étaient continuellement saisies au Bureau Calcul. C'est le cas des données de la pêche artisanale et de la pêche sardinière. Bien que le système développé sous FoxPro soit moins performant, ces données ont pu être centralisées dans une machine IBM (sous Windows NT).

Les autres données qui n'étaient plus centralisées au Bureau Calcul depuis 1995 concernent la pêche chalutière (nationale et étrangère). La récupération de ces données a été alors plus délicate car elle a nécessité l'exploration de toutes les postes de saisie encore fonctionnels à cette période. Si pour la pêche chalutière nationale cette procédure a pu aboutir à une récupération complète des données, pour la pêche chalutière étrangère (côtière et profonde), les quelques fichiers récupérés se sont avérés très parcellaires avec un contenu parfois peu cohérent. Afin de garantir un maximum de fiabilité, une nouvelle saisie complète à partir des fiches de données a été alors recommandée.

1.2.3 Stratégies de validation des données

Compte tenu de la diversité des données et des problèmes identifiés, les stratégies ont été adaptées à chaque situation. A cet effet, différentes commissions composées de chercheurs et de techniciens ont été formées en fonction des grandes catégories de données. Toutes ces commissions sont organisées autour du statisticien chargé d'effectuer les contrôles de cohérence sur les données et de coordonner les réflexions autour des incohérences problèmes identifiées. Chaque étape se termine par une séance plénière de validation à laquelle toutes les commissions participent.

Dans la pratique, le contrôle de cohérence a surtout consisté à dégager les tendances globales afin de détecter les points de rupture (valeurs trop élevées, valeurs trop faibles, données manquantes). A partir d'un point de rupture, une vérification plus approfondie dans le temps et dans l'espace est faite en intégrant toutes les variables susceptibles d'être impliquées dans l'identification du problème (date de collecte, port de pêche, type d'engin de pêche, etc.). Une fois que le problème est bien cerné, les concertations en commissions permettent d'en identifier la source à travers des discussions sur les changements potentiels intervenus à l'époque dans le processus de collecte, de stockage ou de traitement des données en questions. A l'issue de ces concertations, une bonne partie des problèmes est généralement réglée. Certains aspects plus complexes sont cependant discutés en plénière afin de trouver la meilleure solution. Dans le cas des données antérieures à 1995, il existe des documents scientifiques décrivant toute leur chaîne de traitement et attestant de leur vérification soigneuse avant leur sauvegarde. L'essentiel du processus de validation s'est alors focalisé sur une exploration fouillée des données récupérées afin de vérifier qu'elles correspondent bien à la description faite dans les documents scientifiques. Pour arriver à un tel résultat, il a été

nécessaire d'effectuer la décompression des fichiers et leur conversion en format SPSS qui permet d'effectuer des analyses exploratoires. Pour le cas particulier de la pêche artisanale qui a été plus complexe, l'exploration des données restructurées en 1994 par Ferraris a montré une très grande diversité de fichiers en fonction :

- du programme de recherche (PA et PPC) ;
- du niveau de traitement (données de base et données extrapolée) ;
- de la strate spatiale (port de pêche, région maritime) ;
- de la strate temporelle (jour, quinzaine, saison, année).

Cette diversité, souvent imbriquée, induit un grand risque de confusion si des dispositions suffisantes ne sont pas prises au moment de la compilation des données. L'analyse des séries historiques compilées et centralisées au Bureau Calcul a d'ailleurs révélé cette confusion (fusion de données par port et par région sans distinction claire de la strate temporelle). L'adaptation des données de base dans un nouveau format FoxPro a été également à l'origine de beaucoup d'incohérences.

En ce qui concerne les données postérieures à 1995, une analyse détaillée des fichiers de base de la pêche artisanale a permis de mettre en évidence un certain nombre d'erreurs non corrigées au moment de l'archivage des données. Une bonne partie de ces erreurs est commise au moment de la saisie des données brutes, l'autre partie étant liée à collecte et à la codification des données (erreur sur les codes d'unités de débarquement, confusion de codes d'espèces et d'engins, etc.). Après correction de ces erreurs, il a été alors nécessaire de relancer le traitement et l'extrapolation de ces données. L'examen des tendances obtenues après retraitement (effort, capture et cpue) montre une plus grande cohérence dans l'évolution des séries. Pour le cas particulier des années 2004 et 2005, toutes procédures de stockage et de traitement ont été effectuées dans le nouveau système (SINAP).

Dans le cas des données de pêche industrielle sardinière et chalutière nationale d'après 1994, les quelques données manquantes identifiées après analyse des fichiers de base ont été par la suite recherchées dans les machines de saisie puis intégrées en complément à la base de données. Par contre, en ce qui concerne la pêche chalutière étrangère (côtière et profonde), l'analyse des données a mis en évidence beaucoup de problèmes (données manquantes, ruptures inexplicables de tendances, défaut de mise à jour des caractéristiques des navires de pêche, etc.). Par approche de précaution, il a alors été décidé d'engager des moyens supplémentaire en vue de la ressaisie des données à partir des fiches encore disponibles.

2 Synthèse des statistiques de la pêche maritime sur la décennie 1997-2007

2.1 La flottille de pêche

La flottille de la pêche artisanale correspond ici au parc piroguier (tableaux 1 et 2). Au cours de la période 1997-2007, la flottille artisanale a connu une hausse progressive. En comparant les années 1997 et 2005 pour lesquelles la couverture spatiale du recensement est complète, on constate que le parc piroguier a augmenté de 24%, passant de 10 148 pirogues à 12 619 pirogues en huit ans. Cette tendance à la hausse se reflète également à travers les recensements à couverture géographique partielle (de Saint Louis à Djifère). Toutes les zones maritimes ont connu une hausse du parc piroguier. Mais, ce sont les régions de Thiès Nord et du Cap Vert dont les activités de pêche se sont fortement développées au cours de cette dernière décennie où l'on note la plus forte progression. L'essentiel du parc piroguier est composé de pirogues moteur ligne et des filets dormants (environ 70%).

Pour la flottille industrielle, les statistiques correspondent au nombre de navires ayant opéré dans les eaux sénégalaises (tableaux 3 à 6). Elles concernent la pêche sardinière, la pêche chalutière nationale et la pêche chalutière étrangère (côtière et profonde). Le nombre de bateaux opérationnels de la pêche sardinière reste très faible au cours de la période 1997-2007 (entre 3 et 6 navires). La pêche chalutière côtière est largement prédominée par les navires nationaux qui représentent plus de 85% de la flottille opérationnelle au cours de la période 1997-2007. Dominée par les bateaux de moins de 50 tjb, la flottille chalutière nationale est cependant marquée par une baisse (-33% sur la période). Composée essentiellement de bateaux européens pêchant dans le cadre d'accords de pêche entre le Sénégal et l'Union Européenne, la flottille de la pêche chalutière étrangère est caractérisée par une très forte chute au cours de ces dernières années. Avec le non renouvellement de l'accord de pêche entre le Sénégal et l'Union Européenne, la pêche chalutière étrangère est actuellement pratiquement inexistante.

2.2 L'effort de pêche

En pêche artisanale, l'effort correspond au nombre de sorties. Les statistiques sont discriminées ici en fonction du groupe d'engins (tableau 7). L'effort de pêche de la flottille artisanale est relativement stable au cours de la décennie 1997-2007. Il oscille autour de 1 000 000 sorties par an. Le niveau le plus élevé est noté en 2000 avec 1 118 943 sorties. A l'image du parc piroguier, l'effort de pêche est largement prédominé par les sorties des pirogues moteur ligne et des filets dormants (entre 73% et 81% de l'effort total).

Au niveau de la pêche industrielle, l'effort est exprimé en nombre de jours de mer (tableaux 8 à 11). En ce qui concerne la pêche sardinière, l'effort de pêche est caractérisé par une forte chute malgré quelques fluctuations sur la décennie 1997-2007. Ainsi, de 242 jours de mer en 1997, l'effort est passé à 59 jours seulement en 2007, soit une division par quatre. Pour la

pêche chalutière, on note également une baisse de l'effort de pêche. Cette baisse est cependant beaucoup plus marquée au niveau de la flottille étrangère, notamment au cours de ces cinq dernières années. Ainsi, de 36 742 jours en 1997, l'effort des chalutiers nationaux est passé à 24 796 jours en 2007, alors que sur la même période l'effort de la flottille chalutière étrangère chute de 5 329 jours à 67 jours.

2.3 Les débarquements

En termes de volume, la production de la pêche maritime (tableau 12 à 25) est largement prédominée par la pêche artisanale qui est responsable de 87,6% en moyenne sur la décennie 1997-2007. Au cours de cette période, la moyenne des débarquements de la pêche artisanale est de 360 000 tonnes par an. Cette production est essentiellement composée de petits pélagiques, en particulier de deux espèces de sardinelles (ronde et plate) capturées en grandes quantités par les sennes tournantes. Plus de la moitié des débarquements annuels sont effectués dans la région de Thiès Sud, notamment à Mbour et à Joal.

Pour la pêche industrielle, les débarquements de la flottille chalutière nationale sont beaucoup plus importants que ceux des autres composantes. Avec une moyenne de 41 284 tonnes par an sur la décennie 1997-2007, les chalutiers nationaux sont responsables de 80,7% de la production industrielle. Cependant, malgré la diversité des espèces capturées par cette flottille nationale ses débarquements sont globalement orientés à la baisse sur la période. La flottille sardinière qui capture essentiellement des sardinelles ainsi que les chalutiers étrangers côtiers et profonds enregistrent des débarquements moyens annuels d'environ 3 000 tonnes. La production de ces trois pêcheries industrielles a été marquée par une très forte chute au cours de ces dernières années. En ce qui concerne la flottille étrangère, la fin des accords de pêche au courant de l'année 2006 s'est traduite par des débarquements devenus pratiquement négligeables.

3 Statistiques détaillées de la pêche artisanale en 2008

3.1 Le parc piroguier

En 2008, un seul recensement a été effectué au mois d'octobre correspondant à la saison chaude. Il permet de donner une idée relativement précise sur la répartition du parc piroguier (tableaux 26 et 27) sur la zone maritime allant de l'estuaire du fleuve Sénégal à Djifère (Sine Saloum). Au cours de ce recensement, l'essentiel des pirogues dénombrées (96,0%) opère en mer. Le taux d'activité des pirogues a été de 83,7%. Avec 3 090 pirogues, la région du Cap Vert détient le parc le plus important. Il est suivi par Thiès Sud avec 2 904 pirogues. L'essentiel du parc piroguier de la Grande Côte (régions du Fleuve, Louga et Thiès Nord) est concentré dans les ports de Saint Louis (1 531 pirogues) et de Kayar (848 pirogues).

Avec un taux de motorisation de 89,4%, le parc piroguier est marqué par une forte présence de moteurs hors-bord. Avec une fréquence de 71,9%, la catégorie 9-15 cv propulse la plupart des pirogues. Elle est suivie de la catégorie 26-40 cv qui ne concerne que 15,0% des pirogues. Les autres catégories de moteurs sont très peu fréquentes au niveau du parc piroguier. Ainsi, les moteurs à 8 cv qui avaient jadis une très bonne représentativité sont devenus assez rares. En outre, les trois quarts du parc piroguier sont constitués de pirogues moteur ligne (40,2%) et de filets dormants (35,2%).

3.2 L'effort de pêche

L'effort de pêche de la flottille artisanale en 2008 est de 1 005 721 sorties, soit une légère hausse par rapport à l'année 2007 (tableaux 28). Avec leur prédominance dans la flottille artisanale les pirogues moteur ligne et les filets dormants sont responsables d'une large part de l'effort de pêche. Avec 60% de l'effort global, le nombre de sorties des pirogues moteur ligne est très important dans presque toutes les régions et surtout à Thiès Nord où il constitue 90% de l'effort de pêche. L'activité des filets dormants se concentre surtout dans la région de Thiès Sud avec 188 821 sorties, mais elle n'est pas non plus négligeable dans le Fleuve avec 62% de l'effort de pêche. Malgré son importance assez faible en termes relatifs, il faut noter que l'effort de pêche des sennes tournantes est non négligeable. En outre, l'activité de sennes tournantes est relativement intense dans toutes les régions maritimes.

3.3 Les débarquements

Les débarquements totaux de la pêche artisanale maritime sont estimés à 469 972 tonnes en 2008, soit une hausse de 18,4%. La structure de ces débarquements est largement détaillée dans l'annexe 3 (tableaux 29 à 54). Alors que la région de Thiès Sud a depuis très longtemps concentré plus de la moitié des débarquements totaux, sa part dans la production est passée à 43,0% en 2008 contre 51,7% en 2007. Ce recul relatif de la région de Thiès Sud s'explique par la forte percée de la région du Fleuve dont les débarquements ont doublé en passant de

68 074 tonnes en 2007 à 131 249 tonnes en 2008. Cette forte productivité notée dans la région du Fleuve s'explique par les débarquements considérables effectués principalement à Saint Louis. Ces débarquements sont surtout composés de petits pélagiques (sardinelle ronde notamment) capturés en masse par les sennes tournantes dans les eaux mauritaniennes.

L'importance de ces captures par rapport aux années passées s'explique par le fait qu'en 2008, les licences de pêche octroyées par la Mauritanie ont couvert toute l'année ce qui a permis aux pêcheurs de sennes tournantes de profiter largement de la relative abondance de la sardinelle ronde dans les eaux mauritaniennes. Ainsi, en termes de répartition par groupe d'engins, on note la prédominance de la production des sennes tournantes avec 357 405 tonnes, soit un peu plus de trois quarts des débarquements totaux. En outre, les débarquements des sennes tournantes de la région du Fleuve sont pratiquement équivalents à ceux de la région de Thiès Sud (124 531 tonnes contre 126 603 tonnes). Par ailleurs, avec 111 342 tonnes de sardinelle ronde, le port de Saint Louis a largement dépassé les ports de Joal (56 952 tonnes) et de Mbour (25 082 tonnes) qui ont pourtant toujours été le fief de la production de cette espèce.

4 Annexe 1: Figures de présentation du SINAP

4.1 Architecture du SINAP

Figure 1 : Type de données et sources d'information du CRODT

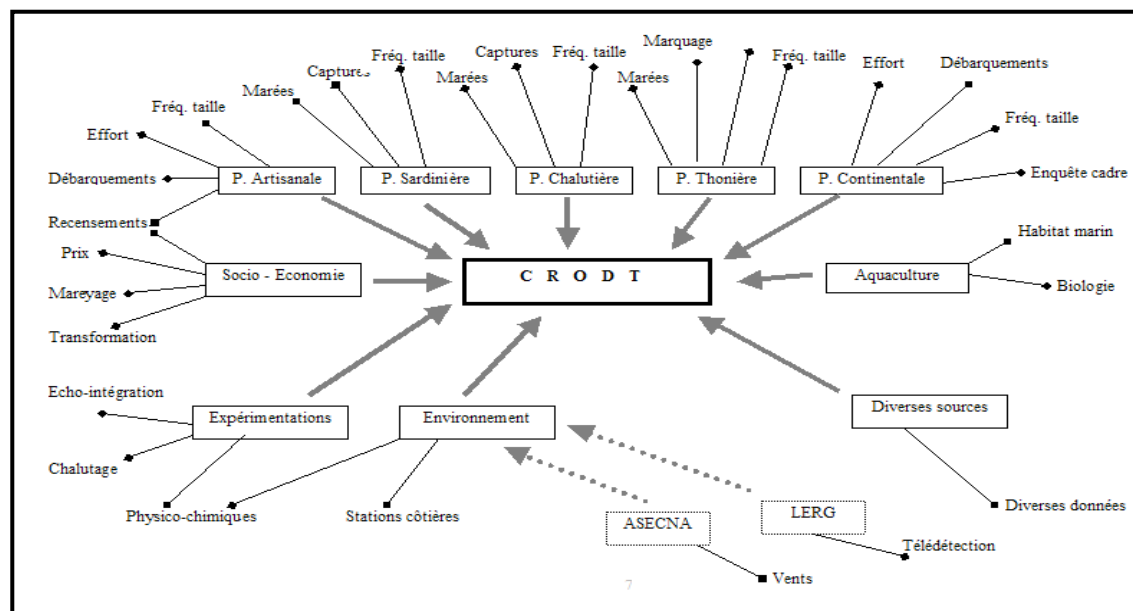


Figure 2 : Modèle conceptuel du nouveau système d'information

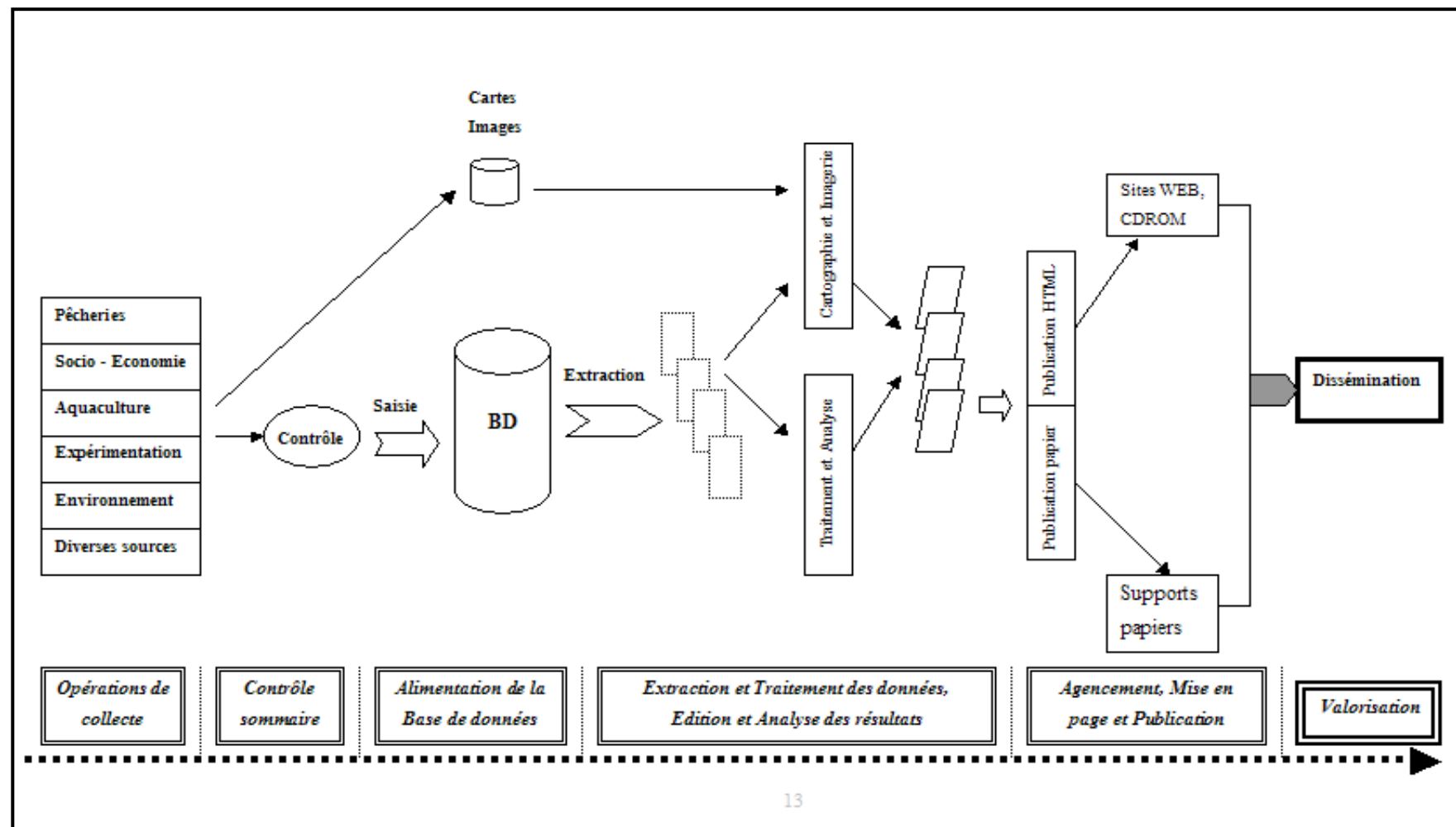
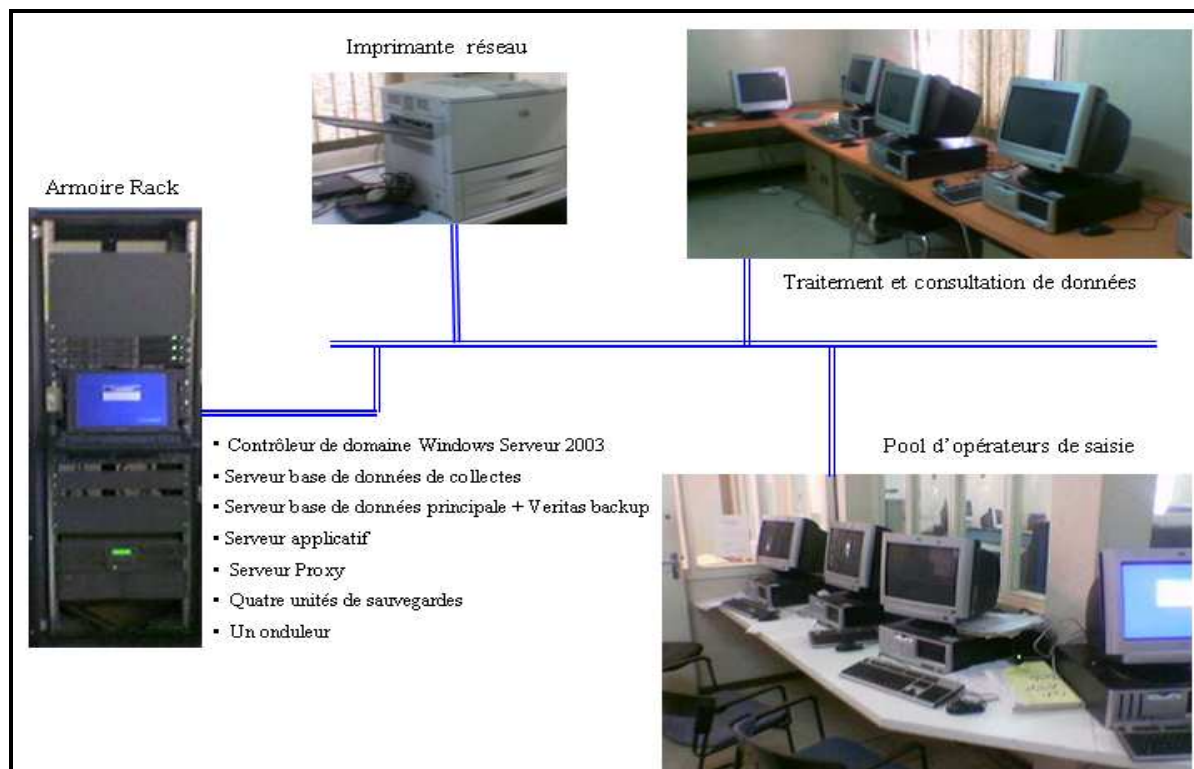


Figure 3 : Composantes techniques du nouveau système



4.2 Applications développées dans SINAP

Figure 4 : Applications de mise à jour des données

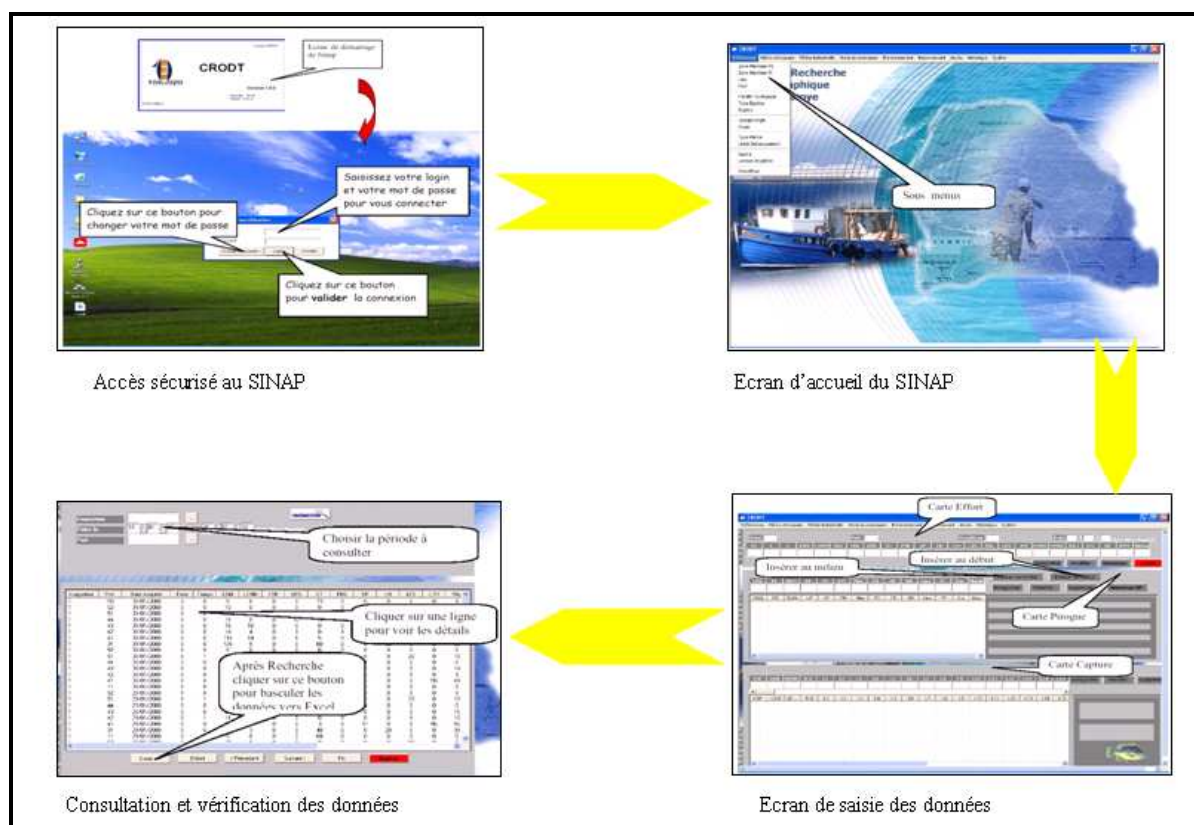


Figure 5 : Applications d'extrapolation des données de pêche artisanale

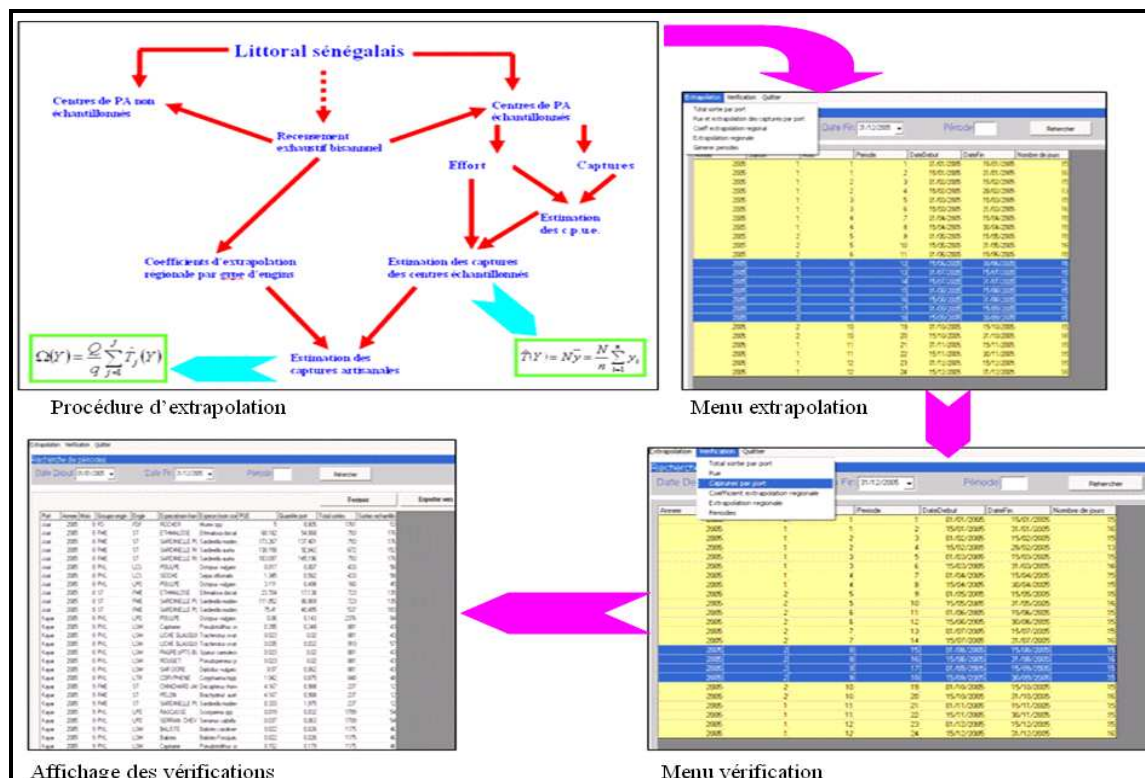
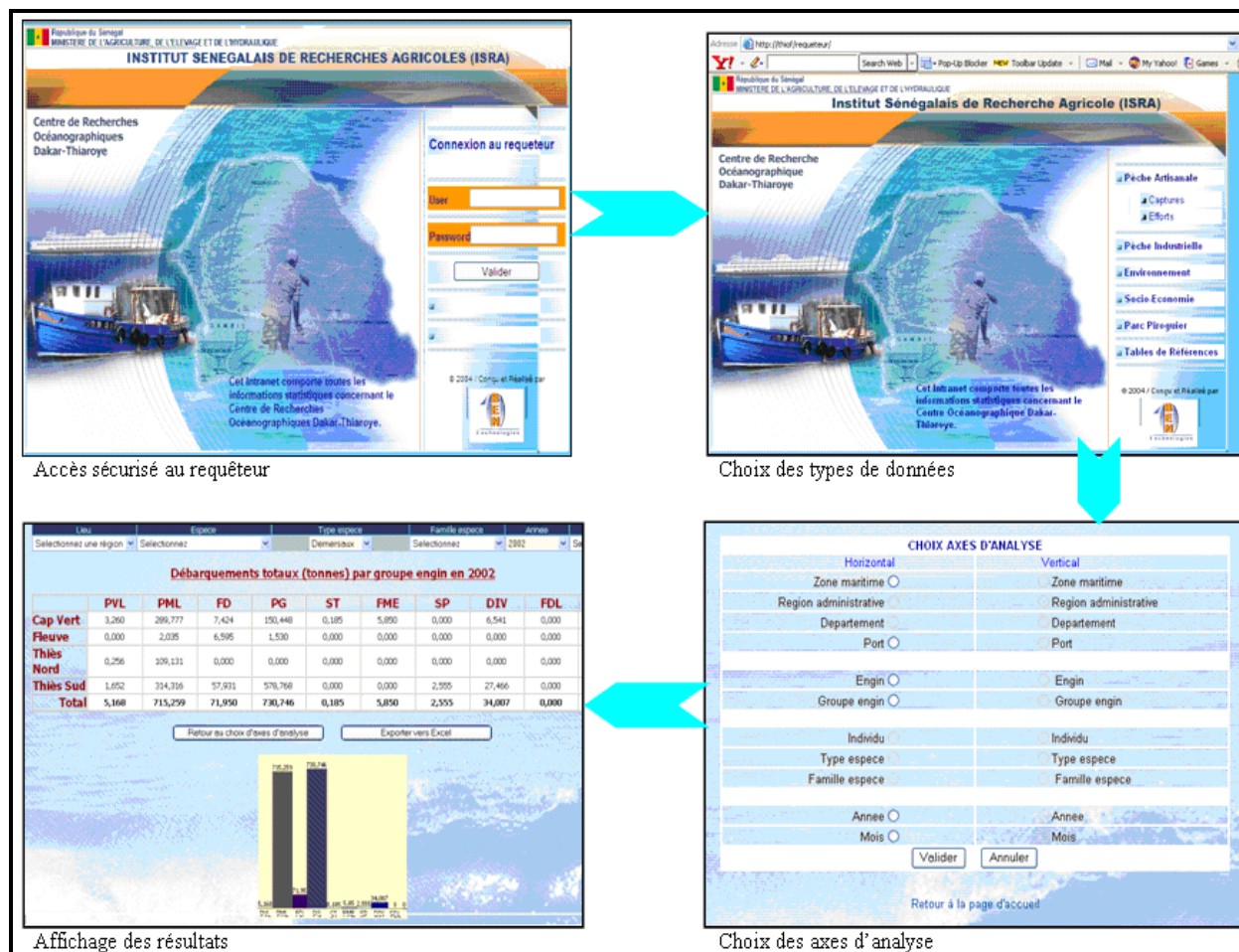


Figure 6 : Applications d'accès aux données traitées



5 Annexe 2 : Tableaux statistiques de la pêche maritime de 1997 à 2007

5.1 Tableaux statistiques sur la flotte de pêche

Tableau 1 : Nombre de pirogues par saison et par région maritime

	1997	2001		2002		2003	2004	2005		2007	
	chaude	froide	chaude	froide	chaude	froide	chaude	froide	chaude	froide	chaude
Fleuve	1682	1645	1752	1666	1486	1455	1335	1488	1695	1 923	1 847
Louga	66	81	121	128	100	116	120	90	123	86	156
Thiès Nord	707	1 202	1 018	1 315	972	1 456	1 310	1 559	1 278	1 444	1 202
Cap Vert	2 127	2 341	2 571	2 451	2 507	2 537	2 667	3 212	3 071	3 144	2 896
Thiès Sud	1 799	2 024	2 134	2 221	2 781	2 683	2 898	2 838	2 855	2 518	2 830
Sine Saloum	1 510	294	281	352	201	369	381	426	1 446	487	363
Casamance	2 257							288	2 151		
Total	10 148	7 587	7 877	8 133	8 047	8 616	8 711	9 901	12 619	9 602	9 294

Tableau 2 : Nombre de pirogues recensées selon le groupe d'engins

	1997	2001		2002		2003	2004	2005		2007	
	chaude	froide	chaude	froide	chaude	froide	chaude	froide	chaude	froide	chaude
PVL	894	493	386	529	553	451	536	572	1309	619	544
PML	3 518	3 706	3 645	4 207	4 840	4 155	3 975	4 039	5 494	4 334	4 522
FD	4 722	3 200	2 634	3 778	2 834	3 445	3 079	3 849	6 747	3 419	3 092
PGL	799	1 049	1 067	1 192	983	844	843	827	774	734	809
ST	394	401	522	440	413	461	481	536	515	491	485
FME	238	114	92	116	67	138	90	66	540	134	115
SP	13	18		6	14	9	7	3	109	111	90
DIV	1 737	23	35	65	54	472	120	375	2 000	522	391
Total	12 315	9 004	8 381	10 333	9 758	9 975	9 131	10 267	17 488	10 364	10 048

Tableau 3 : Nombre de sardiniers selon la classe de TJB

	1997	1998	1999	2000	2001	2002	2003	2004	2005	2006	2007
< 50 tjb	1	2	4	4	4	3	3	3	3	2	3
50 - 149 tjb	3	3	2	1	1	1	1		1	2	1
Indéterminée		1				1					
Total	4	6	6	5	5	5	4	3	4	4	4

Tableau 4 : Nombre de chalutiers démersaux sénégalais selon la classe de TJB

	1997	1998	1999	2000	2001	2002	2003	2004	2005	2006	2007
< 50 tjb	40	51	54	45	50	61	58	53	45	45	46
50 - 149 tjb	36	30	34	31	28	27	32	25	22	20	18
150 - 249 tjb	61	60	60	56	48	45	42	39	30	33	27
250 - 499 tjb	21	18	13	7	12	11	11	9	10	10	9
500 tjb et +	2	2	1	2	2	2			1		1
Indéterminé		2	2	2	2	1	1	1	4	4	6
Total	160	163	164	143	142	147	144	127	112	112	107

Tableau 5 : Nombre de chalutiers côtiers étrangers selon la classe de TJB

	1997	1998	1999	2000	2001	2002	2003	2004	2005	2006	2007
< 50 tjb	2	8	5	4	4	4	5	3	1	2	
50 - 149 tjb	3	4	2	4	3	1					
150 - 249 tjb	4	1	1	1	1	1	1		2		
250 - 499 tjb	3	3	7	4	1				2		
500 tjb et +	2	2	1	2	2			1			
Indéterminé	8	3	6	7	1	3	3	2	1	1	
Total	22	21	22	22	12	9	9	6	6	3	0

Tableau 6 : Nombre de chalutiers profonds étrangers selon la classe de TJB

	1997	1998	1999	2000	2001	2002	2003	2004	2005	2006	2007
< 50 tjb								1	1		
50 - 149 tjb	2	8	4	4	4	2			2		
150 - 249 tjb	8	12	8	5	5	4	1		1		
250 - 499 tjb	7	10	8	5	3	2	2	1	1		
Indéterminé		2	13	9	22	29	17	7	9	4	1
Total	17	32	33	23	34	37	20	9	14	4	1

5.2 Tableaux statistiques sur l'effort de pêche

Tableau 7 : Nombre total de sorties de la pêche artisanale selon le groupe d'engins

	1997	1998	1999	2000	2001	2002	2003	2004	2005	2006	2007
PVL	63 417	57 616	48 086	53 449	39 805	33 900	51 919	54 103	57 541	50 809	52 054
PML	458 765	530 144	562 303	473 781	419 210	529 636	599 169	559 668	471 092	420 910	469 577
FD	298 535	274 070	267 141	382 188	267 062	297 511	236 934	269 339	320 316	301 980	338 803
PGL	24 521	25 192	23 340	22 999	26 095	24 970	22 757	26 708	25 058	21 795	16 909
ST	51 200	55 439	54 644	61 567	64 783	65 225	72 595	61 546	60 219	53 315	60 528
FME	35 953	22 401	22 040	20 618	24 418	19 543	22 091	19 427	23 317	22 988	21 483
SP	9 523	9 644	10 803	10 804	6 273	4 392	3 828	13 654	14 879	11 993	12 860
DIV	44 139	41 211	45 359	93 536	83 446	69 987	67 452	87 367	75 731	57 929	22 125
Total	986 051	1 015 716	1 033 715	1 118 943	931 092	1 045 163	1 076 745	1 091 812	1 048 153	941 719	994 339

Tableau 8 : Nombre de jours de mer des sardiniers selon la classe de TJB

	1997	1998	1999	2000	2001	2002	2003	2004	2005	2006	2007
< 50 tjb	61	86	140	111	149	123	137	94	157	17	34
50 - 149 tjb	182	88	119	9	37	28	35		1	2	26
Indéterminée		0				0					
Total	242	174	259	121	185	152	172	94	157	20	59

Tableau 9 : Nombre de jours de mer des chalutiers démersaux sénégalais selon la classe de TJB

	1997	1998	1999	2000	2001	2002	2003	2004	2005	2006	2007
< 50 tjb	6 571	7 763	9 859	6 523	9 579	12 603	13 515	12 077	10 535	9 597	9 780
50 - 149 tjb	9 884	7 177	8 713	7 253	7 200	8 281	7 351	6 071	5 439	4 554	4 591
150 - 249 tjb	14 618	12 782	16 164	12 985	12 498	11 054	10 656	9 267	7 294	6 405	6 677
250 - 499 tjb	5 214	4 026	2 771	1 660	2 862	2 752	2 658	2 128	2 558	2 403	2 351
500 tjb et +	455	314	346	354	459	188			38		127
Indéterminée		175	353	388	443	354	276	269	960	725	1 270
Total	36 742	32 237	38 206	29 163	33 041	35 232	34 456	29 812	26 824	23 684	24 796

Tableau 10 : Nombre de jours de mer des chalutiers côtiers étrangers selon le la classe de TJB

	1997	1998	1999	2000	2001	2002	2003	2004	2005	2006	2007
< 50 tjb	375	1064	630	362	352	279	861	714	230	199	
50 - 149 tjb	791	1179	491	917	849	54					
150 - 249 tjb	212	346	290	104	265	139	68		52		
250 - 499 tjb	695	724	967	420	28				117		
500 tjb et +	213	511	300	99	296			72			
Indéterminé	1038	459	850	738	71	227	431	194	187	54	
Total	3324	4283	3528	2640	1861	699	1360	980	586	253	0

Tableau 11 : Nombre de jours de mer des chalutiers profonds étrangers selon le la classe de TJB

	1997	1998	1999	2000	2001	2002	2003	2004	2005	2006	2007
< 50 tjb								60	37		
50 - 149 tjb	282	1 012	680	699	617	106			160		
150 - 249 tjb	1 269	1 718	1 331	424	439	362	21		61		
250 - 499 tjb	454	1 273	1 145	811	370	160	354	304	73		
Indéterminé		247	1 517	1 342	3 046	2 647	1 765	992	1 211	321	67
Total	2 005	4 250	4 673	3 276	4 472	3 275	2 140	1 356	1 542	321	67

5.3 Tableaux statistiques sur les débarquements

Tableau 12 : Débarquements globaux (en tonnes) de la pêche maritime au Sénégal

	1997	1998	1999	2000	2001	2002	2003	2004	2005	2006	2007
Pêche artisanale	306 592	311 874	297 949	319 711	343 792	362 825	427 398	404 847	439 164	349 392	396 832
Pêche sardinière	8 320	4 900	5 135	1 700	2 619	2 682	2 599	1 337	3 809	294	633
Pêche chalutière nationale	57 214	46 874	56 336	29 111	41 618	41 021	48 799	38 552	34 160	25 409	35 032
Pêche chalutière étrangère côtière	6 021	7 056	10 983	5 168	4 829	1 055	2 948	1 641	1 222	513	0
Pêche chalutière étrangère profonde	2 810	5 159	4 765	3 977	5 597	4 552	3 009	1 759	939	156	22
Total	380 957	375 864	375 168	359 666	398 456	412 135	484 754	448 134	479 294	375 764	432 519

Tableau 13 : Débarquements de la pêche artisanale par région maritime

	1997	1998	1999	2000	2001	2002	2003	2004	2005	2006	2007
Fleuve	20 266	29 394	23 270	15 043	13 728	30 909	43 855	68 422	77 419	76 021	68 074
Thiès Nord	30 687	39 614	52 700	56 804	38 077	48 952	55 705	29 381	56 676	47 096	59 464
Cap Vert	48 581	56 686	56 018	48 431	45 780	75 225	62 682	61 739	62 942	56 200	64 311
Thiès Sud	207 058	186 181	165 962	199 433	246 207	207 739	265 156	245 304	242 127	170 075	204 983
Total	306 592	311 874	297 949	319 711	343 792	362 825	427 398	404 847	439 164	349 392	396 832

Tableau 14 : Débarquements de la pêche artisanale par groupes d'engins

	1997	1998	1999	2000	2001	2002	2003	2004	2005	2006	2007
PVL	480	402	643	626	370	1 446	2 761	3 523	868	780	770
PML	16 925	19 724	31 975	16 266	15 479	25 321	21 031	18 813	19 383	20 612	20 975
FD	27 090	34 472	29 925	27 653	26 486	39 173	30 034	56 558	57 071	37 453	37 672
PGL	6 986	11 981	10 606	9 805	11 329	11 744	10 629	11 240	16 780	11 920	9 455
ST	195 769	194 608	169 549	195 256	206 363	229 834	288 031	249 403	290 477	225 574	280 459
FME	56 093	48 083	52 173	63 009	77 931	51 256	71 078	56 727	48 252	48 290	43 375
SP	822	238	621	2 039	559	457	243	806	1 463	1 314	3 508
DIV	2 427	2 366	2 459	5 059	5 275	3 594	3 591	7 777	4 871	3 448	617
Total	306 592	311 874	297 949	319 711	343 792	362 825	427 398	404 847	439 164	349 392	396 832

Tableau 15 : Débarquements mensuels de la pêche artisanale

	1997	1998	1999	2000	2001	2002	2003	2004	2005	2006	2007
Janvier	21 533	22 087	20 082	24 271	28 284	41 371	36 992	29 797	44 345	26 790	34 760
Février	31 427	29 105	22 439	29 882	30 634	24 203	24 848	25 306	41 522	31 819	31 885
Mars	28 350	32 796	25 097	24 166	23 736	32 346	41 964	30 738	53 857	29 955	31 447
Avril	20 107	23 198	24 116	29 588	30 884	32 815	44 503	38 685	50 132	36 578	37 450
Mai	37 295	40 689	39 595	36 147	40 629	37 747	42 343	34 023	50 873	41 339	46 055
Juin	28 098	34 049	28 029	30 677	30 604	42 860	41 780	37 494	38 815	46 585	40 600
Juillet	24 269	24 631	25 876	21 423	31 391	27 451	28 027	32 298	32 455	26 774	32 921
Août	22 996	20 750	21 152	23 863	28 265	21 139	27 901	28 663	28 750	17 435	26 867
Septembre	23 037	20 034	24 662	25 777	23 643	18 245	29 759	45 999	17 126	19 189	24 818
Octobre	22 469	21 752	18 392	28 123	25 800	23 686	30 730	24 858	21 355	13 611	19 002
Novembre	27 091	19 711	23 269	26 510	27 432	33 360	33 244	31 116	24 812	22 195	31 145
Décembre	19 920	23 072	25 238	19 284	22 490	27 603	45 308	45 870	35 122	37 123	39 881
Total	306 592	311 874	297 949	319 711	343 792	362 825	427 398	404 847	439 164	349 392	396 832

Tableau 16 : Débarquements des espèces pélagiques par la pêche artisanale

	1997	1998	1999	2000	2001	2002	2003	2004	2005	2006	2007
Ethmalose	16 423	13 833	20 540	15 227	24 471	11 828	13 095	10 120	8 439	5 675	9 225
Sardinelles rondes	141 680	113 238	80 029	111 461	122 284	116 687	121 207	140 397	190 812	150 523	188 104
Sardinelles plates	80 935	96 579	102 800	109 933	118 463	125 523	162 283	143 664	110 438	91 557	106 871
Tétradron	46	58	56	60	62	221	56	189	247	136	54
Drépane	18	10	60	216	66	32	18	76	119	226	159
Brochet	266	173	155	430	251	262	553	250	280	403	180
Mulet	981	432	1 129	2 154	1 532	2 174	3 274	4 107	2 102	2 468	2 538
Carpe blanche	2 776	1 950	3 641	5 129	4 534	3 471	5 048	2 836	2 001	2 307	2 881
Pelon	1 973	2 556	2 082	2 410	3 164	3 462	2 913	4 785	1 330	1 173	2 155
Chinchard jaune	3 681	3 967	3 057	4 024	2 392	5 801	3 455	3 635	4 515	5 264	4 010
Chinchard noir	585	2 716	1 465	667	2 728	4 537	2 570	2 678	6 088	5 356	8 641
Grande carrangue	2 645	1 582	914	2 866	2 049	1 559	4 104	954	1 459	1 617	732
Liche	82	676	720	1 232	185	257	244	240	186	118	155
Scyris d'alexandrie	145	505	418	465	305	766	593	403	575	525	427
Plat plat	1 991	3 508	2 430	2 012	2 272	5 406	5 508	4 783	4 715	4 089	4 246
Trachinote	6	974	2 034	9	18	8	8	15	14	18	97
Tassergal	2 095	6 935	611	342	252	3 652	4 695	1 365	796	3 976	420
Maquereau	2 234	1 931	1 348	2 772	1 936	8 869	14 173	4 033	5 370	3 428	5 649
Maquereau bonite	837	522	491	778	408	584	532	262	431	196	435
Thonine	2 734	3 372	1 398	3 336	4 969	2 659	4 394	3 508	2 699	3 826	3 815
Bonite	1 289	2 213	2 558	286	545	621	195	183	484	2 304	1 020
Ceinture	967	395	593	1 295	869	1 390	1 336	954	1 145	1 497	2 622
Voilier	555	257	234	782	953	240	673	567	463	256	614
Capitaine	16	45	14	23	23	23	15	269	9	20	22
Poulpes	43	45	36	50	57	46	46	33	42	42	26
Autres pélagiques	2 724	4 006	5 332	4 865	3 561	4 663	20 559	14 972	19 853	16 400	7 352
Total	267 730	262 478	234 144	272 824	298 348	304 744	371 549	345 276	364 615	303 402	352 453

Tableau 17 : Débarquements des espèces démersales par la pêche artisanale

	1997	1998	1999	2000	2001	2002	2003	2004	2005	2006	2007
Machoiron	570	1 753	2 239	4 624	6 599	8 235	8 118	7 195	13 315	5 281	4 349
Murène	285	228	233	220	282	414	293	234	349	156	150
Plexiglas	239	389	349	455	408	600	496	773	671	525	383
Badèche	334	347	329	521	594	323	180	345	392	234	218
Thiof	1 460	1 037	1 362	1 142	879	964	840	613	790	607	489
Mérou de méditerranée	345	306	172	180	251	209	119	104	90	150	136
Mérou de Gorée	936	1 051	1 324	863	1 047	512	420	291	439	279	193
Mérou gris	53	78	93	109	70	98	30	11	39	52	7
Carpe rouge	213	489	705	1 322	525	427	222	214	387	237	99
Dorade grise	2 132	1 507	2 268	2 843	1 678	2 203	2 122	2 285	4 068	2 546	1 731
Courbine	438	556	430	511	401	377	657	328	254	165	207
Brotule	204	509	521	324	333	298	670	154	208	339	369
Dentés	1 673	3 013	1 872	1 117	1 103	1 173	732	434	370	467	755
Pageot	4 243	3 767	5 782	3 547	3 230	3 944	3 488	4 006	3 919	3 748	4 100
Pagres	2 766	2 391	2 406	2 539	2 572	1 173	1 555	2 779	3 230	1 386	1 308
Soles	1 475	1 252	1 671	1 728	1 502	1 687	1 159	1 786	1 324	2 103	1 945
Requins	362	903	1 095	1 790	1 127	1 089	1 481	1 636	4 737	1 224	1 245
Raies	90	137	97	90	180	151	202	137	109	202	197
Seiches	1 247	892	728	639	735	1 006	1 407	1 653	1 596	1 055	981
Poulpes	1 400	3 878	14 461	1 280	698	9 804	5 663	4 824	2 479	1 597	2 662
Autres démersaux	4 678	7 480	5 724	11 503	7 382	8 018	8 093	6 733	8 391	7 061	7 194
Murex	4 113	2 826	3 522	2 344	4 546	4 107	8 693	9 446	13 155	5 082	3 633
Cymbium	8 486	7 800	8 671	6 304	8 169	10 171	8 615	13 151	12 804	11 170	11 712
Autre gastéropode	16	21	42	91	46	107	13	17	18	16	20
Langouste	38	31	35	29	33	34	37	31	85	67	49
Crevettes	55	21	80	46	59	39	30	98	121	4	8
Divers	1 016	6 735	7 597	724	995	920	514	292	1 205	236	241
Total	38 861	49 396	63 806	46 887	45 444	58 081	55 849	59 571	74 547	45 989	44 379

Tableau 18 : Débarquements mensuels de la pêche sardinière

	1997	1998	1999	2000	2001	2002	2003	2004	2005	2006	2007
Janvier	543	63	102	88	11	183	49		670		72
Février	712	143	17	38	213	47			215		0
Mars	220	147	152	53	226		1		81		
Avril	305	193	109	119	108		1				
Mai	628	247	262	96	306	45	248		1 080	262	11
Juin	1 101	602	1 154	208	612	783	156		1 177		16
Juillet	1 011	450	1 413	113	248	553	441	694	344		62
Août	1 072	521	552	119	287	55	415	179	214		57
Septembre	744	757	482	60	94	302	489		28		151
Octobre	861	978	482	399	132	25	143				127
Novembre	796	412	291	156	376	307	411	167		10	74
Décembre	327	389	118	256	10	381	246	298		22	63
Total	8 320	4 900	5 135	1 700	2 619	2 682	2 599	1 337	3 809	294	633

Tableau 19 : Débarquements par espèce de la pêche sardinière

	1997	1998	1999	2000	2001	2002	2003	2004	2005	2006	2007
Sardinelle ronde	4 588	2 256	2 638	444	1 282	1 324	409	851	1 048	269	324
Sardinelle plate	3 605	2 625	2 452	1 176	1 288	1 357	2 186	486	1 940	12	122
Chinchard jaune				5					3		5
Carpe blanche	2	0	18								
Autres carpes											
Plat plat	33	9	22		3				28		
Chinchards noirs	7	4	3		16		3		54		
Maquereau	2			51	13				71		
Bogue	66										
Brochet	3			7							
Divers				12	16		1		667	13	183
Pelon	14	5	3	5	1						
Total	8 320	4 900	5 135	1 700	2 619	2 682	2 599	1 337	3 809	294	633

Tableau 20 : Débarquements mensuels de la pêche chalutière sénégalaise

	1997	1998	1999	2000	2001	2002	2003	2004	2005	2006	2007
Janvier	5 095	4 186	3 111	1 906	2 395	2 625	5 877	3 810	3 037	2 186	2 768
Février	4 381	3 417	4 257	2 438	3 304	3 555	3 042	3 150	2 896	1 675	2 670
Mars	4 962	3 768	4 229	3 596	3 584	2 492	6 814	4 308	3 212	2 977	3 653
Avril	4 806	5 120	2 917	3 325	4 071	3 864	4 817	3 956	3 043	1 398	3 277
Mai	5 506	4 884	3 647	2 952	3 694	4 460	5 104	4 413	3 344	1 518	3 967
Juin	5 309	3 502	4 809	1 993	4 291	4 608	4 126	5 421	3 444	2 590	4 059
Juillet	5 746	4 090	10 147	2 635	3 843	3 869	4 480	3 895	3 296	2 598	2 935
Août	5 102	4 041	9 597	2 604	4 161	3 230	5 276	2 570	3 677	3 058	3 283
Septembre	4 693	3 850	5 312	2 119	3 347	3 700	3 298	3 127	2 881	2 522	2 879
Octobre	4 277	2 936	2 832	1 929	3 533	2 285	2 218	1 097	1 153	965	934
Novembre	3 807	3 950	2 442	1 694	2 593	3 262	1 029	821	2 098	1 690	2 065
Décembre	3 530	3 131	3 036	1 920	2 801	3 071	2 718	1 983	2 078	2 232	2 542
Total	57 214	46 874	56 336	29 111	41 618	41 021	48 799	38 552	34 160	25 409	35 032

Tableau 21 : Débarquements par espèce de la pêche chalutière sénégalaise

	1997	1998	1999	2000	2001	2002	2003	2004	2005	2006	2007
Badèche	59	0	65	24	35	33	43	7	8	2	3
Brochet	806	577	135	227	258	209	320	210	210	119	94
Brotule	1 825	1 327	2 679	1 093	723	771	588	369	312	93	353
Calmar	8	0	32	40	45	136	72	82	135	176	57
Capitaine	315	606	83	179	178	256	135	102	128	69	131
Carangidés	1 871	2 294	2 033	2 812	2 253	2 170	3 698	6 433	3 644	1 407	5 552
Carpe blanche	2	0	1	2	8	0	1	15	5	23	4
Carpe rouge	65	0	33	9	5	3	5	8	53	1	9
Congres Murène	53	132	33	6	2	5	4	14	36	20	14
Courbine	103	87	55	62	85	123	76	95	52	20	25
Crabe	20	331	54	24	166	105	387	228	260	247	207
Crevette blanche	2 534	2 487	2 341	1 864	2 279	1 872	2 259	1 182	1 322	1 215	1 043
Crevette profonde	83	3 857	726	132	1 505	2 497	3 154	2 532	2 977	2 432	2 621
Dorade grise	532	449	258	225	308	362	441	511	477	347	286
Dorade rose	945	604	769	607	770	664	690	724	723	573	651
Langouste	2	75	6	3	15	3	11	2	6	1	1
Machoirion	6 719	5 633	904	1 398	2 212	922	1 198	1 895	1 810	794	1 685
Merlu	227	0	322	96	741	362	517	256	384	27	48
Mérou	104	297	13	34	53	26	151	1	6	1	1
Pageot	3 243	1 202	1 367	1 257	1 510	1 374	994	925	849	698	950
Disque	477	150	101	222	181	73	137	86	112	37	52
Raie	26	163	55	4	10	25	46	22	40	19	29
Requins	305	149	15	0	20	10	16	9	8	11	10
Rouget	1 123	1 007	1 016	599	1 290	1 732	1 361	1 037	993	1 120	1 519
Saint Pierre	125	51	129	222	109	118	158	138	192	35	100
Seiche	4 460	3 987	3 064	1 320	1 357	2 012	2 246	1 679	1 313	1 009	1 542
Sole langue	4 253	3 364	3 296	2 675	3 676	4 047	3 999	1 965	844	1 526	1 701
Sole roche	720	639	1 020	468	1 274	1 688	3 083	1 660	1 352	1 176	1 008
Sompatt	7 827	5 381	2 317	1 744	2 130	1 882	2 165	2 488	1 934	1 777	1 795
Tessergal	28	0	1	0	1	1	0	1	1	0	0
Tiekem	3 589	2 915	1 606	1 452	2 619	2 390	3 063	2 661	2 828	2 180	2 497

Thiof	189	110	100	37	34	82	79	60	58	79	64
Turbot	112	88	4	2	1	23	258	35	18	5	6
Divers	7 892	3 176	5 102	6 415	12 027	9 648	10 639	6 581	5 493	4 987	6 391
Ceinture	390	527	416	76	500	385	411	395	716	281	422
Ombrine	4 905	3 754	1 522	1 473	2 109	1 543	1 511	1 234	1 348	1 267	1 206
Poulpe	1 273	1 453	24 664	2 340	1 131	3 468	4 882	2 912	3 514	1 636	2 955
Total	57 214	46 874	56 336	29 142	41 618	41 021	48 799	38 552	34 160	25 409	35 032

Tableau 22 : Débarquements de la pêche chalutière étrangère côtière par mois

	1997	1998	1999	2000	2001	2002	2003	2004	2005	2006	2007
Janvier	995	289	347	345	502	2	181	184	58	43	
Février	624	523	225	290	542		141	171	32	40	
Mars	919	437	375	505	547		245	201	77	38	
Avril	230	530	538	573	324		197	209	63	67	
Mai	450	771	791	487	383		304	226	405	178	
Juin	490	684	752	233	672		438	221	192	148	
Juillet	488	781	1 805	214	454		470	207	165		
Août	497	715	2 711	598	336	249	409	84	163		
Septembre	360	610	1 840	808	496	283	307	137	56		
Octobre	318	684	948	400	353	143					
Novembre	365	576	311	263	119	165					
Décembre	285	457	343	452	100	212	258		11		
Total	6 021	7 056	10 983	5 168	4 829	1 055	2 948	1 641	1 222	513	0

Tableau 23 : Débarquements de la pêche chalutière étrangère côtière par espèce

	1997	1998	1999	2000	2001	2002	2003	2004	2005	2006	2007
Crevette blanche	40	15	43	24	19	6	5	1	0	1	
Capitaine	76	4	4	20	18	0	3	1	0	0	
Sole langue	129	202	132	99	249	56	188	31	13	3	
Machoirion	471	21	13	137	35	5	2	4	0	0	
Sompat	957	147	76	222	102	48	111	51	13	6	
Tiekem	163	46	27	40	25	19	60	20	1	1	
Langouste	16	1	3	1	1	0	0	0	0	0	
Rascasse	12	14	25	176	74	0	6	7	13	5	
Poulpe	316	1 647	7 015	503	197	270	684	521	471	318	
Merlu	118	616	74	146	867	1	5	3	1	0	
Chinchard	167	175	339	261	48	4	140	103	257	28	
St pierre	7	9	23	175	130	0	8	7	13	11	
Brotule	23	87	105	122	80	0	14	25	26	18	
Rouget	420	533	308	429	577	69	103	44	9	3	
Pageot	477	388	640	622	449	51	174	106	5	0	
Seiche	749	1 352	533	270	155	230	211	113	70	10	
Dorade rose	135	191	190	257	230	39	58	37	9	3	
Dorade grise	207	231	257	340	243	15	41	93	6	2	
Mérou	17	3	6	5	8	0	0	0	0	0	
Courbine	64	3	6	112	2	6	5	3	0	0	
Thiof	124	104	58	48	42	3	6	4	0	0	
Badèche	6	6	8	4	0	0	0	1	0	0	
Brochet	40	4	4	1	2	3	1	0	3	0	
Sole roche	501	480	387	446	650	168	890	212	160	65	
Divers	784	777	707	708	627	59	234	256	153	39	
Total	6 021	7 056	10 983	5 168	4 829	1 055	2 948	1 641	1 222	513	0

Tableau 24 : Débarquement en tonnes de la pêche chalutière étrangère profonde par mois

	1997	1998	1999	2000	2001	2002	2003	2004	2005	2006	2007
Janvier	2	395	431	339	314	1	337	155	68		
Février		325	439	256	333		178	190	71	11	
Mars		406	751	173	483		278	146	101	38	
Avril		473	479	161	385	13	325	166	21	61	
Mai	220	222	263	134	256	19	102	41	76	31	
Juin	206	181	309	183	238	202	73	53	120	15	
Juillet	126	169	156	75	218	308	160	114	48		
Août	159	204	77	310	165	653	162	88	35		8
Septembre	384	649	470	674	907	1 220	533	297	150		14
Octobre	612	871	765	978	1 097	1 005	442	323	95		
Novembre	483	804	322	282	595	546	170	65	83		
Décembre	618	460	302	412	606	584	249	121	72		
Total	2 810	5 159	4 765	3 977	5 597	4 552	3 009	1 759	939	156	22

Tableau 25 : Débarquements par espèce de la pêche chalutière étrangère profonde par espèce

	1997	1998	1999	2000	2001	2002	2003	2004	2005	2006	2007
Gamba	1 173	2 452	1 888	985	1 757	685	637	385	370	134	0
Merlu	1 226	2 192	2 243	2 429	2 788	3 506	2 176	949	328	0	0
Crevette blanche	136	62	192	157	69	14	35	26	66	8	0
Carabinero	23	3	3	4	5	11	3	3	1	0	0
Camarone	1	10	19	16	14	6	9	10	11	0	0
Alistado	27	65	65	95	197	43	44	24	73	0	0
Bocas	191	75	50	30	30	13	13	13	11	2	0
Crabe pechos		162	107	56	79	37	29	16	30	6	0
Crabe entier	11	31	13	11	8	8	1	0	18	0	4
Crabe peta	0	1	0	4	45	82	0	0	0	0	0
Crabe volador		1	0	0	1	0	0	0	0	0	0
Dentés	0	0	6	2	3	13	4	0	0	0	0
Rascasse	0	1	2	8	7	8	0	0	0	0	0
Poulpe	3	7	14	6	2	9	4	3	0	1	0
Brotule	0	19	45	46	35	2	5	3	0	0	0
Requins	0	1	0	1	1	1	1	1	0	0	10
Pageot		9	0	2	123	15	0	2	0	0	0
Baudroie	18	39	34	30	36	20	15	9	12	2	3
Divers	1	30	84	94	400	80	33	315	17	3	5
Total	2 810	5 159	4 765	3 977	5 597	4 552	3 009	1 759	939	156	22

6 Annexe 3 : Tableaux statistiques de la pêche artisanale en 2008

6.1 Tableaux statistiques sur le parc piroguier

Tableau 26 : Nombre de pirogues selon la localité et la catégorie de motorisation

Zone	Port	non motorisé	jusqu'à 8 cv	9 - 15 cv	16 - 25 cv	26 - 40 cv	41 - 55 cv	plus de 55 cv	Total
Fleuve	Saint Louis	36	11	1100	0	306	0	78	1531
	Keur Barka	0	3	6	0	0	0	0	9
	Doune Baba	0	2	29	0	0	0	0	31
	Pilote	6	0	8	0	0	0	0	14
	Tassinere	3	0	9	0	0	0	0	12
	Mboumbaye	20	1	0	0	0	0	0	21
	Mouit	4	0	6	3	2	0	0	15
	Degouniaye	14	2	7	0	1	0	0	24
	Mbao	30	0	0	0	0	0	0	30
	Keur Bernard	1	1	1	0	0	0	0	3
	Mbambara	1	1	0	0	0	0	0	2
	Dakar Bango	12	4	10	0	0	0	0	26
Louga	Maka Dama	38	0	14	0	1	0	0	53
	Tare	12	0	0	0	0	0	0	12
	Lompoul	0	0	4	0	98	0	0	102
Thiès Nord	Potou	0	0	0	0	36	0	0	36
	Diogo	0	0	0	0	40	0	0	40
	Fass Boye	0	0	9	0	164	0	0	173
	Mboro	0	0	2	0	109	0	0	111
	Kayar	163	0	624	0	61	0	0	848
Cap Vert	Yoff	67	2	565	1	46	0	0	681
	Ngor	20	0	69	2	1	0	0	92
	Ouakam	29	21	82	1	9	0	0	142
	Soumbédioune	16	16	274	6	8	0	0	320
	Anse Bernard	37	6	26	1	0	0	0	70
	Bel Air	0	2	28	0	2	0	0	32
	Hann	20	5	61	0	63	0	0	149
	Thiaroye/mer	46	3	238	9	16	0	0	312
	Petit Mbao	11	0	1	0	0	0	0	12
	Grand Mbao	5	0	45	0	0	0	0	50
	Rufisque Diokoul	86	0	50	0	0	0	0	136
	Rufisque Keury Souf	5	0	101	0	13	0	0	119

	Rufisque Thiawlène	5	0	39	3	3	0	0	50
	Bargny	57	2	103	4	24	0	0	190
	Sendou Miname	7	0	86	0	7	0	0	100
	Yenne	2	1	152	5	0	0	0	160
	Nditakh	0	0	30	0	0	0	0	30
	Niangal-Kelle	33	0	333	0	29	0	0	395
	Toubab Dialao	6	0	44	0	0	0	0	50
Thiès Sud	Ndayane	13	4	51	0	0	0	0	68
	Popenguine	10	0	5	0	0	0	0	15
	Guereo	20	1	38	0	0	0	0	59
	Somone	7	0	23	0	0	0	0	30
	Ngaparou	0	0	246	0	2	0	0	248
	Saly Portugal	15	0	66	0	1	0	0	82
	Saly Niakhniakhal	7	0	38	7	0	0	0	52
	Mbour	55	1	986	3	129	1	0	1175
	Tropical	16	0	54	0	0	0	0	70
	Nianing	2	0	181	2	0	0	0	185
	Pointe Sarene	12	0	75	2	1	0	0	90
	Mbodienne	0	0	2	0	0	0	0	2
	Warang	0	0	3	0	0	0	0	3
	Joal	23	1	540	18	243	0	0	825
Sine Saloum	Palmarin Ngalou	4	3	64	1	0	0	0	72
	Palmarin Ngounoumane	1	0	0	0	0	0	0	1
	Palmarin Diakhanor	32	0	17	0	0	0	0	49
	Djifere	0	0	274	0	5	0	0	279
Total		1009	93	6819	68	1420	1	78	9488

Tableau 27 : Nombre de pirogues selon la localité et le groupe d'engins

Zone	Port	PVL	PML	FD	PGL	ST	FME	SP	DIV
Fleuve	Saint Louis	0	381	438	416	128	0	0	44
	Keur Barka	0	0	0	0	0	0	0	9
	Doune Baba	0	0	0	0	0	0	0	31
	Pilote	0	0	14	0	0	0	0	0
	Tassinere	0	0	12	0	0	0	0	0
	Mboumbaye	0	0	0	0	0	0	0	21
	Mouit	0	0	3	0	0	0	0	12
	Degouniaye	0	0	24	0	0	0	0	0
	Mbao	0	0	20	0	0	0	0	10
	Keur Bernard	0	0	0	0	0	0	0	3
	Mbambara	0	0	0	0	0	0	0	2
	Dakar Bango	0	0	15	0	0	0	4	6
	Maka Diama	0	0	52	0	0	0	1	0
Louga	Tare	0	0	0	0	0	0	0	12
	Lompoul	0	0	100	0	2	0	0	0
	Potou	0	0	36	0	0	0	0	0
Thiès Nord	Diogo	0	0	40	0	0	0	0	0
	Fass Boye	0	2	152	0	20	0	0	0
	Mboro	0	0	111	0	0	0	0	0
	Kayar	144	623	1	1	39	0	2	7
Cap Vert	Yoff	64	503	14	12	27	0	3	38
	Ngor	18	57	0	1	0	0	0	16
	Ouakam	21	58	39	1	0	18	0	5
	Soumbedioune	15	289	1	11	0	1	1	0
	Anse Bernard	37	31	1	0	0	0	1	0
	Bel Air	0	25	2	5	0	0	1	0
	Hann	17	89	44	28	28	3	1	0
	Thiaroye/mer	41	148	103	1	14	0	4	0
	Petit Mbao	0	0	11	0	0	0	0	0
	Grand Mbao	0	0	49	0	0	0	0	0
	Rufisque Diokoul	86	40	7	0	0	0	0	2
	Rufisque Keury Souf	5	93	10	10	2	0	0	0
	Rufisque Thiawlène	1	30	6	0	0	0	9	0
	Bargny	53	74	40	0	0	0	0	0
	Sendou Miname	0	1	101	3	0	0	0	0
	Yenne	0	6	254	0	0	0	0	0
	Nditakh	0	0	30	0	0	0	0	0
	Niagal-Kelle	30	82	31	247	0	0	5	0

	Toubab Dialao	5	44	1	0	0	0	0	0
Thiès Sud	Ndayane	3	2	74	0	0	0	0	0
	Popenguine	8	5	13	0	0	0	2	0
	Guereo	12	43	34	0	0	0	2	0
	Somone	3	3	39	0	0	0	0	0
	Ngaparou	0	423	19	13	1	0	0	0
	Saly Portugal	0	12	70	0	0	0	0	0
	Saly Niakhniakhal	0	45	51	0	0	0	3	0
	Mbour	49	590	183	243	80	0	0	29
	Tropical	0	0	70	0	0	0	0	0
	Nianing	0	1	181	0	0	0	3	0
	Pointe Sarene	6	5	63	0	0	0	0	15
	Mbodienne	0	0	2	0	0	0	0	0
	Warang	0	0	3	0	0	0	0	0
	Joal	0	316	539	0	66	70	5	0
Sine Saloum	Palmarin Ngalou	4	0	72	0	0	0	0	9
	Palmarin Diakhanor	9	0	17	0	0	0	0	23
	Djifere	0	4	330	0	0	0	0	0

6.2 Tableaux statistiques sur l'effort de pêche

Tableau 28 : Nombre de sorties selon le groupe d'engins et la zone maritime

Groupe d'engins	Fleuve	Thiès Nord	Cap Vert	Thiès Sud	Total
PVL	6	8597	39649	9278	57530
PML	6568	112180	214571	141773	475092
FD	22787		121660	188821	333268
PGL	1260		7704	9477	18441
ST	12913	8867	17354	23584	62718
FME		9	5065	18635	23709
SP		638	4901	4094	9633
DIV	5	3631	17065	4629	25330
Total	43539	133922	427969	400291	1005721

6.3 Tableaux statistiques sur les débarquements

Tableau 29 : Débarquements d'espèces pélagiques par mois en 2008 à Saint Louis

Espèce	1	2	3	4	5	6	7	8	9	10	11	12	Total
Ethmalose	2,5	22,2	26,1	54,2	50,6	9,5	,0	176,8	236,9	1,0	,1	6,3	586,4
Sardinelles rondes	9994,1	6759,7	7204,4	7631,8	10557,0	11022,9	11272,6	9677,7	10691,3	7187,1	12020,7	7323,5	111342,6
Sardinelles plates	1374,2	292,9	280,6	327,6	30,2	6,6	10,8	740,8	502,1	246,7	802,7	510,9	5126,2
Tétradron	0,0	0,0	0,0	0,0	0,0	,0	0,0	0,0	0,0	,2	0,0	0,0	,2
Drépane	,3	,5	,6	38,2	60,0	94,0	1,2	,7	21,9	11,3	147,0	29,6	405,3
Brochet	,0	0,0	0,0	,3	2,6	,2	10,4	17,2	7,8	,1	,0	,0	38,7
Mulet	,4	53,0	27,0	24,8	,1	,0	,0	,0	4,4	37,7	100,2	107,4	354,9
Carpe blanche	,2	,2	,9	4,8	15,9	33,0	3,2	1,5	2,8	3,3	3,3	1,6	70,5
Pelon	,3	,3	,8	11,9	16,5	2,8	,5	2,2	1,5	,7	29,8	8,4	75,6
Chinchard jaune	17,4	20,1	7,6	28,6	67,5	51,2	9,0	1,8	1,8	5,0	33,8	19,1	262,7
Chinchard noir	70,4	34,0	135,6	12,0	,7	,0	,1	0,0	0,0	1,6	2,7	42,8	299,9
Grande carrangue	,0	0,0	0,0	0,0	34,0	0,0	,0	126,5	63,2	,2	,6	,3	224,9
Liche	1,6	14,2	12,1	14,4	13,4	6,0	,6	1,8	2,5	1,6	41,3	17,6	127,0
Scyris d'alexandrie	0,0	,0	0,0	,0	,1	,3	1,1	,6	,9	,2	1,6	,4	5,3
Plat plat	69,4	22,6	159,8	38,9	104,7	61,1	45,5	77,7	35,0	473,0	465,1	74,7	1627,4
Trachinote	,1	1,0	,5	1,5	,1	,8	2,7	2,0	1,2	1,1	4,5	,6	16,0
Tassergal	0,0	1,3	,3	9,4	1371,9	3113,2	160,8	2,8	,0	,0	,9	,7	4661,3
Maquereau	112,1	3,8	4,4	1,1	,8	0,0	0,0	0,0	0,0	0,0	11,1	458,3	591,7
Maquereau bonite	0,0	0,0	0,0	1,6	0,0	0,0	0,0	,0	0,0	0,0	0,0	0,0	1,7
Thonine	4,5	1,5	23,3	39,4	13,0	,2	,1	,1	14,6	8,0	331,0	214,1	649,9
Bonite	63,4	2,8	8,8	11,5	,5	1,3	0,0	,2	,6	8,6	84,7	67,5	250,0
Ceinture	3,5	6,0	1,1	1,6	6,1	5,2	1,5	2,6	1,9	1,2	3,9	3,5	38,0
Voilier	0,0	0,0	0,0	0,0	0,0	,9	,8	1,4	5,8	2,2	0,0	0,0	11,1
Autres pélagiques	660,6	7,6	5,1	24,0	42,8	313,3	27,6	16,6	54,3	51,6	121,3	411,8	1736,5
Total	12375,1	7243,7	7899,0	8277,7	12388,6	14722,7	11548,4	10851,0	11650,4	8042,1	14206,3	9298,9	128503,9

Tableau 30 : Débarquements d'espèces pélagiques par mois en 2008 à Kayar

Espèce	1	2	3	4	5	6	7	8	9	10	11	12	Total
Ethmalose	0,0	0,0	0,0	0,0	0,0	0,0	0,0	,0	0,0	0,0	0,0	,0	,0
Sardinelles rondes	10142,9	7014,9	9224,5	7555,8	4928,2	811,9	113,4	,0	109,7	573,1	3434,9	3921,8	47831,1
Sardinelles plates	51,7	61,7	1176,7	383,4	340,3	108,3	354,1	308,9	35,7	15,9	121,8	70,6	3029,1
Tétradron	38,3	1,2	3,3	,7	,3	0,0	0,0	0,0	0,0	0,0	5,7	,8	50,2
Drépane	0,0	0,0	,8	1,0	153,2	1,4	,1	,0	0,0	0,0	0,0	0,0	156,5
Brochet	0,0	0,0	,8	,1	3,2	1,1	1,1	,3	,1	,0	0,0	,0	6,6
Mulet	0,0	,9	4,2	1,2	1,2	1,4	,1	,6	4,0	1,5	2,8	,0	17,8
Carpe blanche	,4	,2	1,5	,4	1,7	4,7	7,5	5,9	1,1	,6	,0	,0	24,3
Pelon	18,2	20,0	21,5	54,9	13,2	3,2	4,7	2,5	20,2	3,1	20,1	19,4	200,9
Chinchard jaune	55,4	73,0	26,2	118,7	489,3	190,6	51,3	5,8	2,7	27,9	118,6	62,6	1222,2
Chinchard noir	290,8	168,6	33,9	210,9	36,7	7,9	,0	,2	,2	10,1	38,7	710,0	1507,8
Grande carrangue	0,0	0,0	0,0	0,0	,1	,3	,5	,3	,2	44,8	0,0	0,0	46,1
Liche	,0	,7	,0	,4	41,3	12,0	3,2	,6	,2	,3	12,2	1,3	72,3
Scyris d'alexandrie	,1	,1	0,0	9,9	1,5	58,1	50,6	5,3	1,9	4,6	,7	,3	132,9
Plat plat	193,1	130,9	63,6	269,2	485,8	,6	12,4	,1	,4	0,0	190,8	159,1	1505,9
Trachinote	0,0	0,0	0,0	0,0	0,0	,1	,3	,0	,3	0,0	,2	0,0	,9
Tassergal	0,0	,2	3,8	,8	26,4	0,0	0,0	0,0	0,0	0,0	0,0	0,0	31,3
Maquereau	241,7	83,2	13,5	39,2	34,3	3,4	0,0	,0	,1	1,9	17,9	118,2	553,5
Maquereau bonite	0,0	0,0	0,0	0,0	,8	1,3	,1	0,0	0,0	,3	0,0	0,0	2,5
Thonine	,4	3,6	1,0	17,6	78,7	1,3	1,7	4,0	36,7	1,2	251,7	4,1	401,8
Bonite	195,0	174,7	53,7	9,2	18,6	,3	0,0	0,0	0,0	,2	6,9	0,0	458,7
Ceinture	,6	5,7	125,1	221,4	1003,4	537,7	,1	11,3	7,2	10,2	78,6	7,5	2008,7
Voilier	0,0	0,0	0,0	0,0	0,0	,1	11,5	94,4	18,2	,2	0,0	0,0	124,4
Autres pélagiques	199,1	566,8	23,3	221,8	115,2	218,0	32,4	63,7	35,5	25,5	68,2	78,0	1647,5
Total	11427,6	8306,4	10777,3	9116,5	7773,4	1963,6	645,1	503,9	274,3	721,5	4369,8	5153,6	61032,9

Tableau 31 : Débarquements d'espèces pélagiques par mois en 2008 à Yoff

Espèce	1	2	3	4	5	6	7	8	9	10	11	12	Total
Ethmalose	,0	0,0	0,0	0,0	0,0	0,0	0,0	2,6	,0	0,0	0,0	0,0	2,6
Sardinelles rondes	823,8	632,1	260,4	335,9	91,0	76,9	30,0	0,0	0,0	53,1	193,3	183,5	2680,0
Sardinelles plates	0,0	44,0	91,3	15,1	88,8	58,2	,0	52,0	4,3	,4	51,0	24,3	429,3
Tétradron	0,0	0,0	0,0	0,0	0,0	0,0	0,0	,1	0,0	0,0	1,6	0,0	1,7
Drépane	0,0	0,0	0,0	0,0	0,0	0,0	0,0	0,0	0,0	0,0	0,0	0,0	0,0
Brochet	0,0	0,0	,1	,0	,0	0,0	,5	,2	0,0	0,0	0,0	0,0	,8
Mulet	,0	,2	,1	0,0	0,0	,0	0,0	,2	,4	0,0	,1	0,0	1,0
Carpe blanche	0,0	,1	,0	0,0	,0	0,0	,2	,9	0,0	0,0	0,0	0,0	1,2
Pelon	0,0	0,0	0,0	0,0	2,1	1,6	0,0	0,0	0,0	,0	0,0	,6	4,3
Chinchard jaune	46,3	17,5	6,5	11,5	19,0	10,0	,9	,5	,0	2,9	7,8	8,1	131,0
Chinchard noir	73,3	21,0	16,8	129,1	40,0	29,5	0,0	,4	0,0	,1	43,0	100,9	454,1
Grande carrangue	0,0	0,0	0,0	0,0	0,0	1,5	0,0	0,0	0,0	,2	0,0	0,0	1,7
Liche	,0	,0	0,0	0,0	0,0	0,0	0,0	0,0	0,0	0,0	,0	,0	,1
Scyris d'alexandrie	0,0	0,0	0,0	0,0	0,0	,7	,8	1,2	,6	1,2	,3	0,0	4,8
Plat plat	0,0	2,2	0,0	0,0	0,0	,0	0,0	0,0	0,0	0,0	0,0	0,0	2,2
Trachinote	0,0	0,0	0,0	0,0	0,0	0,0	0,0	0,0	0,0	0,0	0,0	0,0	0,0
Tassergal	0,0	0,0	0,0	0,0	0,0	0,0	0,0	0,0	0,0	0,0	0,0	0,0	0,0
Maquereau	16,2	64,4	22,6	6,9	16,4	,2	0,0	0,0	0,0	0,0	,4	14,8	141,9
Maquereau bonite	0,0	0,0	0,0	0,0	0,0	0,0	,1	0,0	0,0	,1	,2	9,7	10,1
Thonine	36,1	3,2	11,4	14,4	51,6	228,7	322,8	372,6	251,1	128,2	27,2	41,0	1488,4
Bonite	16,1	17,0	52,5	35,9	24,3	1,2	,2	1,0	0,0	,4	0,0	,3	148,8
Ceinture	,5	2,1	36,3	47,8	34,8	6,6	0,0	,5	0,0	0,0	0,0	6,1	134,7
Voilier	0,0	0,0	0,0	0,0	0,0	0,0	109,3	39,7	,8	3,5	0,0	0,0	153,3
Autres pélagiques	109,0	110,0	134,0	71,4	16,4	54,5	64,4	49,8	89,5	33,7	115,0	13,7	861,3
Total	1121,3	913,9	632,0	668,0	384,4	469,7	529,2	521,5	346,8	223,7	439,9	403,0	6653,4

Tableau 32 : Débarquements d'espèces pélagiques par mois en 2008 à Ouakam

Espèce	1	2	3	4	5	6	7	8	9	10	11	12	Total
Ethmalose	0,0	0,0	0,0	,0	,1	1,2	,1	0,0	0,0	0,0	,0	,1	1,6
Sardinelles rondes	9,0	,1	0,0	,0	,2	,4	0,0	0,0	0,0	0,0	3,0	1,6	14,3
Sardinelles plates	2,7	,1	,0	0,0	,8	4,2	,4	0,0	0,0	,2	4,6	10,5	23,4
Tétradron	0,0	0,0	0,0	0,0	0,0	0,0	0,0	0,0	0,0	0,0	0,0	0,0	0,0
Drépane	0,0	0,0	0,0	0,0	0,0	0,0	0,0	0,0	0,0	0,0	0,0	0,0	0,0
Brochet	0,0	,2	,0	,0	,3	,0	0,0	0,0	0,0	,1	,5	,1	1,1
Mulet	,2	,3	,0	,0	,0	,0	0,0	0,0	0,0	0,0	,1	,2	,8
Carpe blanche	,0	,1	,0	0,0	0,0	,2	,0	0,0	,0	0,0	,0	3,2	3,6
Pelon	0,0	0,0	0,0	0,0	0,0	0,0	0,0	0,0	0,0	0,0	0,0	0,0	0,0
Chinchard jaune	1,1	,8	1,3	,0	4,4	3,4	,0	0,0	0,0	0,0	,9	,7	12,8
Chinchard noir	0,0	,3	,9	,3	,1	,0	0,0	0,0	0,0	0,0	,5	,0	2,1
Grande carrangue	0,0	0,0	0,0	0,0	0,0	,0	0,0	0,0	0,0	0,0	,2	,5	,7
Liche	,1	,1	0,0	0,0	0,0	,0	,0	,0	0,0	0,0	,3	,1	,6
Scyris d'alexandrie	0,0	,1	0,0	0,0	,0	,0	,0	0,0	,0	,0	,0	0,0	,2
Plat plat	0,0	,0	0,0	0,0	,0	0,0	0,0	0,0	0,0	0,0	,0	,0	,0
Trachinote	0,0	0,0	0,0	0,0	0,0	0,0	0,0	0,0	0,0	0,0	,0	0,0	,0
Tassergal	0,0	0,0	0,0	0,0	0,0	0,0	0,0	0,0	0,0	0,0	0,0	0,0	0,0
Maquereau	,0	0,0	,1	,0	,0	0,0	0,0	0,0	0,0	0,0	,0	,3	,5
Maquereau bonite	,1	,1	0,0	0,0	,1	,3	0,0	,0	,1	,1	,1	,3	1,2
Thonine	,2	,2	0,0	0,0	,9	,3	0,0	,0	,6	,4	12,1	1,0	15,8
Bonite	2,4	1,5	,0	,0	,0	,1	0,0	0,0	0,0	0,0	1,4	,4	5,9
Ceinture	0,0	,0	0,0	0,0	0,0	1,5	0,0	0,0	0,0	0,0	0,0	,1	1,7
Voilier	0,0	0,0	0,0	0,0	0,0	0,0	0,0	0,0	0,0	0,0	0,0	0,0	0,0
Autres pélagiques	1,7	5,9	,3	,3	2,0	3,1	1,6	,9	1,9	7,4	6,9	3,8	35,8
Total	17,5	9,9	2,7	,8	8,9	14,9	2,3	,9	2,6	8,1	30,7	23,0	122,1

Tableau 33 : Débarquements d'espèces pélagiques par mois en 2008 à Soubédioune

Espèce	1	2	3	4	5	6	7	8	9	10	11	12	Total
Ethmalose	0,0	0,0	0,0	0,0	0,0	0,0	0,0	0,0	0,0	0,0	0,0	0,0	0,0
Sardinelles rondes	0,0	0,0	0,0	0,0	0,0	0,0	0,0	0,0	0,0	0,0	0,0	0,0	0,0
Sardinelles plates	0,0	0,0	,0	0,0	0,0	0,0	0,0	0,0	0,0	,0	0,0	0,0	,1
Tétradron	0,0	0,0	0,0	0,0	0,0	0,0	0,0	0,0	0,0	0,0	0,0	0,0	0,0
Drépane	0,0	0,0	0,0	0,0	0,0	0,0	0,0	0,0	0,0	0,0	0,0	0,0	0,0
Brochet	0,0	0,0	1,0	1,8	1,5	,0	,0	0,0	0,0	0,0	0,0	,0	4,4
Mulet	0,0	0,0	0,0	0,0	0,0	0,0	0,0	0,0	,8	,0	,0	0,0	,8
Carpe blanche	0,0	,1	,1	,0	0,0	,9	,5	,0	,3	,0	,1	,2	2,1
Pelon	0,0	0,0	0,0	0,0	0,0	0,0	0,0	0,0	0,0	0,0	0,0	0,0	0,0
Chinchard jaune	23,0	6,8	33,7	4,3	49,6	31,0	1,9	,3	,1	,0	1,4	13,4	165,5
Chinchard noir	,8	,9	2,4	3,3	5,1	,2	0,0	1,5	0,0	0,0	,1	1,3	15,8
Grande carrangue	0,0	0,0	0,0	,0	0,0	0,0	,2	0,0	0,0	,1	0,0	0,0	,3
Liche	,0	,1	,3	,1	,0	,2	,4	,0	0,0	,0	0,0	,1	1,4
Scyris d'alexandrie	1,2	,0	0,0	,0	,1	1,5	4,2	,0	,1	,1	0,0	,5	7,9
Plat plat	0,0	0,0	0,0	0,0	,0	0,0	0,0	0,0	0,0	0,0	0,0	,0	,0
Trachinote	0,0	0,0	0,0	0,0	0,0	0,0	0,0	0,0	0,0	0,0	0,0	0,0	0,0
Tassergal	0,0	0,0	0,0	0,0	0,0	0,0	0,0	0,0	0,0	0,0	0,0	0,0	0,0
Maquereau	5,7	1,1	4,5	7,0	1,5	0,0	,6	,8	1,1	,8	2,1	1,4	26,6
Maquereau bonite	0,0	0,0	0,0	0,0	0,0	0,0	,6	,2	0,0	,0	,0	0,0	,9
Thonine	,2	0,0	,7	1,0	4,6	4,6	3,8	7,3	11,9	6,3	,0	,6	41,0
Bonite	0,0	1,0	,1	,1	,0	0,0	0,0	0,0	0,0	0,0	0,0	,1	1,3
Ceinture	2,2	5,0	13,7	34,1	11,5	0,0	0,0	0,0	0,0	0,0	,0	0,0	66,5
Voilier	0,0	,3	0,0	0,0	0,0	,2	36,3	72,0	10,4	0,0	0,0	0,0	119,2
Autres pélagiques	2,0	2,8	7,4	6,3	4,7	10,5	11,2	4,5	9,1	3,1	3,9	1,6	67,0
Total	35,2	18,1	64,0	58,1	78,7	49,2	59,5	86,6	33,8	10,5	7,6	19,3	520,7

Tableau 34 : Débarquements d'espèces pélagiques par mois en 2008 à Hann

Espèce	1	2	3	4	5	6	7	8	9	10	11	12	Total
Ethmalose	0,0	0,0	0,0	0,0	0,0	0,0	0,0	0,0	0,0	0,0	0,0	0,0	0,0
Sardinelles rondes	1186,0	1571,2	913,8	891,6	2556,8	2222,6	552,4	0,0	0,0	9,4	43,3	1644,1	11591,3
Sardinelles plates	25,5	46,1	23,2	40,6	15,8	4,8	758,8	331,2	304,4	343,4	207,5	0,0	2101,3
Tétradron	0,0	0,0	0,0	0,0	0,0	0,0	0,0	0,0	0,0	0,0	0,0	0,0	0,0
Drépane	0,0	0,0	0,0	0,0	0,0	0,0	0,0	0,0	0,0	0,0	0,0	0,0	0,0
Brochet	,1	,0	,4	,1	1,4	1,0	,8	,5	3,6	,1	2,9	3,2	14,2
Mulet	1,8	,1	58,0	49,1	38,3	54,9	,4	,2	22,2	3,6	16,0	0,0	244,6
Carpe blanche	,5	,1	,0	,5	,4	1,4	16,7	127,0	12,9	32,6	4,8	,2	197,1
Pelon	0,0	0,0	0,0	0,0	0,0	0,0	,5	0,0	0,0	,1	0,0	0,0	,6
Chinchard jaune	4,9	7,3	57,8	41,4	29,6	35,9	34,3	19,4	6,1	6,5	8,0	8,1	259,3
Chinchard noir	229,7	383,2	179,8	223,9	374,3	5,8	0,0	0,0	0,0	0,0	0,0	0,0	1396,8
Grande carrangue	0,0	0,0	0,0	0,0	0,0	1,6	7,9	0,0	0,0	19,9	0,0	0,0	29,4
Liche	,0	,0	0,0	0,0	0,0	0,0	0,0	,4	0,0	,2	,1	0,0	,7
Scyris d'alexandrie	0,0	0,0	0,0	3,4	2,8	18,5	0,0	11,4	28,2	5,7	0,0	0,0	70,1
Plat plat	0,0	0,0	0,0	0,0	0,0	33,1	3,2	,1	0,0	0,0	0,0	0,0	36,4
Trachinote	,0	0,0	0,0	0,0	0,0	0,0	0,0	0,0	0,0	0,0	,0	0,0	,0
Tassergal	0,0	0,0	,0	0,0	0,0	0,0	0,0	0,0	0,0	0,0	,2	0,0	,2
Maquereau	278,5	124,7	269,8	365,3	47,7	,5	0,0	0,0	0,0	3,2	0,0	5,4	1095,1
Maquereau bonite	0,0	,6	0,0	0,0	0,0	10,0	,4	19,4	8,7	27,3	,7	0,0	67,1
Thonine	10,4	151,6	78,6	26,2	38,8	52,8	,1	1,7	10,3	5,5	,0	4,0	380,0
Bonite	8,4	3,6	16,4	18,0	1,9	8,3	1,3	,2	,1	,1	3,2	5,5	66,9
Ceinture	,7	6,8	1,0	5,9	19,6	23,8	25,1	17,2	7,0	3,6	9,1	,4	120,2
Voilier	0,0	0,0	0,0	0,0	0,0	0,0	0,0	0,0	0,0	0,0	0,0	0,0	0,0
Autres pélagiques	65,0	19,4	101,9	87,0	30,1	31,3	37,6	57,6	59,7	92,7	22,0	26,7	631,0
Total	1811,5	2314,8	1700,7	1753,0	3157,5	2506,3	1439,5	586,5	463,2	553,9	317,8	1697,7	18302,2

Tableau 35 : Débarquements d'espèces pélagiques par mois en 2008 à Mbour

Espèce	1	2	3	4	5	6	7	8	9	10	11	12	Total
Ethmalose	,5	9,9	2,2	20,5	26,7	11,0	1,2	5,5	42,1	8,1	3,4	1,1	132,2
Sardinelles rondes	1070,2	1162,8	2251,4	2016,6	6667,8	3969,2	1009,7	1192,9	226,0	821,6	1404,6	3289,5	25082,2
Sardinelles plates	1061,9	316,2	475,4	592,2	443,8	376,4	882,8	2629,1	1906,3	1516,0	799,5	470,3	11469,9
Tétradron	1,0	,0	0,0	,3	,0	,5	3,0	,0	,7	1,1	21,8	1,0	29,4
Drépane	,0	,0	,0	,1	0,0	,0	0,0	0,0	,1	,0	,0	,0	,3
Brochet	6,5	0,0	0,0	,1	5,6	7,8	,7	,1	1,3	,1	0,0	,4	22,6
Mulet	9,2	3,4	128,6	54,1	11,9	2,5	9,3	24,4	45,9	11,2	55,0	17,2	372,7
Carpe blanche	,9	6,1	27,8	8,9	5,0	12,4	22,1	35,3	33,5	1,5	19,3	11,3	184,1
Pelon	,9	1,6	8,0	10,3	6,2	6,6	1,1	14,8	6,2	64,2	4,1	4,2	128,0
Chinchard jaune	89,6	40,0	101,6	67,7	77,2	61,4	67,9	63,7	25,1	30,4	61,3	47,8	733,8
Chinchard noir	,4	,0	,6	0,0	0,0	,0	0,0	,1	2,0	1,9	4,8	,0	9,8
Grande carrangue	0,0	0,0	0,0	1,9	0,0	10,2	2,7	,0	,1	,2	,5	2,4	18,1
Liche	,0	,2	,1	0,0	0,0	0,0	,8	,4	,8	,5	7,8	,6	11,1
Scyris d'alexandrie	,0	0,0	0,0	0,0	0,0	6,8	1,8	5,4	,7	,2	0,0	1,0	16,0
Plat plat	35,6	,0	,2	,0	,2	,7	5,0	11,5	33,1	10,9	65,1	13,0	175,5
Trachinote	,1	0,0	,0	0,0	,1	0,0	0,0	0,0	,0	2,1	,0	,9	3,2
Tassergal	0,0	0,0	0,0	,0	,1	0,0	0,0	0,0	0,0	0,0	0,0	0,0	,2
Maquereau	1,3	3,7	4,0	43,3	,0	0,0	,0	0,0	3,1	8,7	4,3	2,7	71,3
Maquereau bonite	1,8	,4	,9	,4	5,3	8,7	,7	,4	9,1	1,4	14,1	1,2	44,5
Thonine	0,0	0,0	0,0	0,0	,1	,1	,1	,1	,0	,3	7,8	0,0	8,6
Bonite	4,2	1,4	3,3	0,0	0,0	,0	,0	0,0	,1	0,0	1,6	,3	10,9
Ceinture	1,9	1,6	2,3	2,9	9,2	1,7	3,8	,8	,3	,1	,3	,1	24,9
Voilier	0,0	0,0	0,0	0,0	0,0	0,0	6,2	2,4	0,0	91,8	0,0	0,0	100,3
Autres pélagiques	137,0	78,4	163,0	12,4	8,1	28,5	20,1	10,6	43,1	60,3	59,7	48,6	669,7
Total	2422,9	1625,8	3169,5	2831,8	7267,3	4504,6	2038,8	3997,5	2379,8	2632,4	2535,1	3913,6	39319,0

Tableau 36 : Débarquements d'espèces pélagiques par mois en 2008 à Joal

Espèce	1	2	3	4	5	6	7	8	9	10	11	12	Total
Ethmalose	327,3	539,9	449,8	636,6	725,4	886,2	1219,6	706,8	380,6	730,8	1057,4	616,7	8277,1
Sardinelles rondes	1064,1	3447,7	3616,7	16317,6	5823,5	6247,5	6188,3	3429,1	274,3	1419,8	2330,2	6793,9	56952,6
Sardinelles plates	7434,8	6851,8	2886,7	5826,1	3529,9	4065,4	4796,5	5045,6	3441,8	3390,0	5883,8	5500,8	58653,3
Tétrodron	3,5	1,7	,1	1,6	3,6	1,0	1,2	5,4	1,0	,7	3,6	0,0	23,5
Drépane	0,0	0,0	0,0	0,0	0,0	0,0	0,0	0,0	0,0	0,0	16,4	0,0	16,4
Brochet	,7	24,8	6,3	2,9	,1	3,9	,2	,4	,3	0,0	,3	0,0	39,9
Mulet	14,9	0,0	0,0	8,4	0,0	0,0	,9	,1	2,0	5,5	3,1	0,0	34,9
Carpe blanche	27,9	44,6	2,5	20,8	2,6	1,9	44,2	76,4	4,3	33,7	25,8	0,0	284,7
Pelon	6,2	,9	1,6	,2	2,6	,0	8,4	14,7	24,2	24,1	,8	25,2	108,9
Chinchard jaune	11,9	6,6	2,2	12,5	10,4	8,6	15,7	10,5	7,6	14,1	20,9	1,7	122,8
Chinchard noir	5,9	1,2	0,0	0,0	0,0	0,0	0,0	0,0	0,0	0,0	0,0	0,0	7,2
Grande carrangue	0,0	12,4	0,0	32,1	0,0	,4	42,3	2,9	0,0	34,2	30,5	110,0	264,9
Liche	0,0	0,0	0,0	,3	0,0	0,0	0,0	,3	,1	0,0	0,0	0,0	,8
Scyris d'alexandrie	0,0	0,0	0,0	7,7	,5	3,1	2,9	1,2	0,0	,1	2,0	0,0	17,5
Plat plat	217,9	4,8	0,0	0,0	1,7	17,7	32,8	19,8	59,2	33,3	199,8	39,0	626,0
Trachinote	0,0	0,0	0,0	0,0	0,0	0,0	,0	0,0	0,0	0,0	0,0	0,0	,0
Tassergal	0,0	0,0	0,0	0,0	,0	0,0	0,0	0,0	0,0	0,0	0,0	0,0	,0
Maquereau	0,0	0,0	0,0	0,0	0,0	0,0	0,0	0,0	0,0	0,0	0,0	0,0	0,0
Maquereau bonite	19,6	,0	0,0	3,4	,0	,3	,4	0,0	,3	4,1	31,7	0,0	59,9
Thonine	0,0	0,0	0,0	0,0	0,0	0,0	0,0	0,0	0,0	,3	,3	0,0	,7
Bonite	0,0	0,0	0,0	0,0	0,0	0,0	0,0	0,0	0,0	0,0	0,0	0,0	0,0
Ceinture	0,0	0,0	0,0	40,4	53,9	0,0	0,0	0,0	0,0	0,0	0,0	0,0	94,3
Voilier	0,0	0,0	0,0	0,0	0,0	0,0	,6	0,0	0,0	0,0	,6	0,0	1,2
Autres pélagiques	379,6	88,1	32,7	34,8	12,1	128,5	34,9	52,1	13,9	28,1	26,6	9,1	840,4
Total	9514,3	11024,6	6998,5	22945,4	10166,4	11364,5	12389,1	9365,3	4209,6	5718,8	9633,9	13096,5	126426,8

Tableau 37 : Débarquements d'espèces démersales par mois en 2008 à Saint Louis

Espèce	1	2	3	4	5	6	7	8	9	10	11	12	Total
Machoiron	1,1	2,1	5,1	3,7	1,2	12,6	18,4	25,4	12,4	9,7	8,3	1,8	101,7
Murène	1,5	,7	,2	,0	,0	,3	,5	,6	,3	,3	1,9	,2	6,6
Plexiglas	22,1	9,6	9,2	4,9	9,8	43,8	3,4	2,5	11,1	4,8	5,1	1,5	127,8
Badèche	,1	2,4	,6	,6	,0	,2	1,2	,5	2,4	2,1	8,1	8,7	27,0
Thiof	2,4	,8	,5	,8	,7	2,8	4,7	3,7	4,4	3,2	2,5	,6	27,0
Mérou de méditerranée	,1	,0	,1	,0	,0	,3	,2	,2	,5	,5	,1	,1	2,1
Mérou de Gorée	,1	,4	,5	,1	,3	4,0	,4	,8	2,0	,9	,9	,1	10,4
Mérou gris	0,0	0,0	0,0	0,0	0,0	0,0	0,0	,3	0,0	93,6	,8	,1	94,8
Carpe rouge	0,0	0,0	0,0	0,0	0,0	,2	1,4	0,0	1,3	,2	,1	,1	3,3
Dorade grise	1,5	2,0	3,4	1,9	3,1	24,7	3,2	4,4	17,9	11,6	19,5	2,6	95,8
Capitaine	,2	,2	,2	,3	3,2	15,2	,7	1,3	1,3	,8	8,8	,4	32,5
Courbine	,3	,4	,4	,5	,1	,1	,3	3,8	26,1	,4	,8	,1	33,3
Brotule	17,2	10,2	6,5	4,1	13,4	,0	,0	,1	1,0	5,5	16,9	22,5	97,3
Dentés	13,4	5,0	1,9	2,6	5,7	,9	,6	,4	2,3	5,6	10,5	20,3	69,2
Pageot	2,0	2,6	3,2	21,8	6,9	3,4	1,0	1,1	1,8	13,5	72,6	4,7	134,6
Pagres	2,5	2,9	4,2	3,3	6,4	34,4	92,5	26,0	52,9	18,2	10,2	2,5	255,8
Soles	,1	,2	1,3	4,3	35,9	9,2	6,1	11,6	8,8	12,0	7,1	2,0	98,5
Requins	1,0	,6	1,8	,7	,1	,6	1,3	1,0	1,1	2,6	49,9	2,3	62,9
Raies	,5	,4	0,0	,1	,4	3,0	,1	,2	,4	,2	2,2	,3	7,7
Seiches	0,0	,0	5,9	1,8	5,0	2,3	,2	0,0	,0	,1	,4	,0	15,8
Poulpes	,0	,1	,4	6,6	9,3	,2	,0	,0	15,5	9,9	27,6	25,9	95,5
Autres démersaux	28,0	45,1	96,7	38,4	83,8	34,7	26,1	20,1	56,2	91,3	152,2	55,6	728,3
Murex	,0	,0	0,0	0,0	0,0	0,0	0,0	0,0	0,0	0,0	0,0	0,0	,0
Cymbium	,4	,2	,1	,5	,5	1,0	1,8	2,6	2,7	1,3	1,3	,7	13,1
Autre gastéropode	0,0	0,0	0,0	0,0	0,0	,0	,1	0,0	0,0	0,0	0,0	0,0	,1
Langouste	,7	,4	,2	,2	,3	,8	,6	,7	,4	,2	,3	,4	5,1
Crevettes	0,0	0,0	0,0	0,0	0,0	0,0	,1	,1	,0	,0	0,0	,0	,3
Divers	,3	,4	1,0	12,6	2,7	2,7	1,5	1,7	2,3	39,1	1,5	,8	66,6
Total	95,6	86,5	143,3	109,9	188,6	197,5	166,5	109,0	224,9	327,6	409,7	154,2	2213,3

Tableau 38 : Débarquements d'espèces démersales par mois en 2008 à Kayar

Espèce	1	2	3	4	5	6	7	8	9	10	11	12	Total
Machoirion	0,0	0,0	1,0	5,9	19,3	1,2	16,2	7,1	4,6	6,4	,0	,1	61,9
Murène	0,0	,4	,4	,8	,7	1,3	,4	1,0	,8	,3	,1	,1	6,4
Plexiglas	0,0	,5	26,2	38,0	32,3	,6	1,4	,2	,7	1,3	0,0	,1	101,3
Badèche	2,4	17,4	4,2	2,5	1,0	1,6	,4	,3	,3	,2	3,1	3,3	36,7
Thiof	1,4	9,5	6,3	8,1	6,4	10,6	8,1	5,8	2,9	3,3	2,0	4,0	68,4
Mérou de méditerranée	,1	,0	,6	1,3	2,3	2,8	1,0	,5	,2	,6	,1	,1	9,6
Mérou de Gorée	1,0	5,3	2,4	3,0	,8	,7	,3	,2	,1	,1	,4	,4	14,7
Mérou gris	0,0	0,0	,5	,8	,2	0,0	0,0	0,0	,6	0,0	,5	0,0	2,5
Carpe rouge	,2	,0	,1	,0	,1	,3	1,1	1,6	,1	,2	,0	,1	3,8
Dorade grise	,9	1,2	2,7	1,0	1,2	2,6	3,2	,6	,3	,3	,4	,2	14,8
Capitaine	0,0	,1	,1	0,0	,9	0,0	0,0	,1	0,0	0,0	0,0	0,0	1,2
Courbine	,3	,1	0,0	,2	,6	4,0	,5	,7	1,3	,2	,2	,1	8,1
Brotule	5,1	26,7	15,3	1,3	,3	,3	,4	,2	,8	2,3	1,2	3,6	57,5
Dentés	,2	,4	,1	,1	,2	,1	,2	,2	,1	,1	3,4	,6	5,7
Pageot	170,5	80,9	48,9	75,6	37,4	6,7	4,5	3,7	2,8	105,3	384,1	170,3	1090,6
Pagres	1,4	2,7	2,2	8,3	18,9	16,7	29,7	8,7	2,7	3,1	4,1	1,3	99,7
Soles	85,4	,5	4,7	14,7	6,2	,7	,1	0,0	0,0	,0	,1	0,0	112,3
Requins	0,0	0,0	0,0	0,0	,1	0,0	,6	13,1	,1	,2	,2	,1	14,3
Raies	0,0	0,0	,2	0,0	0,0	,0	,0	,1	,6	,1	,0	,1	1,2
Seiches	,1	,0	,4	1,1	,8	,9	,4	,1	0,0	,0	3,2	,9	7,8
Poulpes	2,7	17,2	45,0	58,8	69,8	21,4	12,2	19,8	54,8	47,3	29,7	3,7	382,5
Autres démersaux	67,4	114,3	64,4	83,1	121,6	34,8	71,4	30,8	74,6	54,1	20,6	22,6	759,9
Murex	0,0	0,0	0,0	0,0	0,0	0,0	0,0	0,0	0,0	0,0	0,0	0,0	0,0
Cymbium	0,0	,0	0,0	0,0	0,0	,0	0,0	0,0	,1	0,0	0,0	0,0	,1
Autre gastéropode	0,0	0,0	0,0	0,0	0,0	0,0	0,0	0,0	0,0	0,0	0,0	0,0	0,0
Langouste	0,0	,0	,1	0,0	0,0	0,0	,0	0,0	0,0	0,0	0,0	,0	,1
Crevettes	0,0	0,0	0,0	0,0	0,0	0,0	0,0	0,0	0,0	0,0	0,0	0,0	0,0
Divers	,1	,2	,1	,0	,2	,1	,2	,6	,1	,1	,1	,1	1,8
Total	339,1	277,3	225,9	304,8	321,2	107,5	152,2	95,4	148,7	225,6	453,6	211,8	2863,1

Tableau 39 : Débarquements d'espèces démersales par mois en 2008 à Yoff

Espèce	1	2	3	4	5	6	7	8	9	10	11	12	Total
Machoirion	0,0	1,3	1,9	,1	,4	,7	,6	,1	0,0	0,0	3,0	,0	8,0
Murène	,4	0,0	0,0	,3	0,0	0,0	1,4	1,6	3,0	1,1	3,0	,5	11,2
Plexiglas	,0	0,0	0,0	0,0	,2	,0	0,0	0,0	,0	0,0	0,0	0,0	,2
Badèche	8,5	13,0	3,2	1,9	,9	1,0	,3	,1	,4	1,5	2,4	5,7	39,0
Thiof	1,8	2,8	2,3	1,5	2,4	,7	,7	,7	,2	,5	,6	1,8	16,0
Mérou de méditerranée	,3	2,3	3,4	4,1	2,0	,9	,3	,6	1,1	,1	,1	0,0	15,0
Mérou de Gorée	,4	,0	,2	,5	,3	,0	,0	,0	,1	,1	,1	,2	2,0
Mérou gris	0,0	,0	0,0	0,0	0,0	0,0	0,0	0,0	0,0	0,0	0,0	0,0	,0
Carpe rouge	1,2	,1	0,0	0,0	,1	1,4	2,3	,8	1,2	1,1	4,0	1,2	13,5
Dorade grise	,6	,2	,1	,9	1,1	2,7	2,3	,8	1,9	,2	,1	,3	11,3
Capitaine	0,0	0,0	0,0	,0	0,0	0,0	0,0	0,0	0,0	0,0	0,0	0,0	,0
Courbine	0,0	0,0	0,0	0,0	0,0	1,2	0,0	0,0	0,0	0,0	0,0	0,0	1,2
Brotule	,1	1,0	1,2	,2	,1	0,0	0,0	,1	0,0	0,0	0,0	0,0	2,7
Dentés	3,4	7,8	16,6	9,3	22,7	7,9	2,7	10,0	,7	,5	3,4	2,5	87,5
Pageot	40,5	24,0	8,8	9,6	13,4	11,6	3,2	,6	,2	17,0	75,4	39,8	244,1
Pagres	,2	1,4	,1	1,1	,9	,5	1,3	,3	,0	0,0	,5	,0	6,3
Soles	2,4	,9	2,8	4,4	12,6	8,6	3,5	3,2	1,3	,1	,5	,4	40,6
Requins	0,0	0,0	0,0	,1	0,0	,2	0,0	0,0	0,0	1,3	1,3	,0	3,0
Raies	,6	0,0	0,0	,1	0,0	,6	0,0	0,0	4,7	0,0	,0	0,0	6,1
Seiches	4,1	3,9	1,1	,3	,2	0,0	,1	,0	,4	0,0	0,0	,2	10,2
Poulpes	12,2	16,4	17,8	33,4	30,0	15,6	8,6	23,4	32,9	27,6	9,4	3,3	230,6
Autres démersaux	15,8	14,5	17,7	20,7	14,5	9,0	12,7	6,4	8,8	13,0	13,1	2,3	148,6
Murex	0,0	0,0	0,0	0,0	0,0	0,0	0,0	0,0	0,0	0,0	0,0	0,0	0,0
Cymbium	0,0	0,0	,0	0,0	,3	0,0	0,0	,0	0,0	0,0	0,0	0,0	,3
Autre gastéropode	0,0	0,0	0,0	0,0	0,0	0,0	0,0	0,0	0,0	0,0	0,0	0,0	0,0
Langouste	,0	0,0	0,0	0,0	0,0	,1	,8	0,0	,0	0,0	,0	,1	1,0
Crevettes	0,0	0,0	0,0	0,0	0,0	0,0	0,0	0,0	0,0	0,0	,0	0,0	,0
Divers	0,0	,3	17,4	9,7	4,9	1,0	2,7	1,0	,6	,0	,1	,0	37,7
Total	92,6	89,8	94,6	98,1	107,0	63,7	43,7	49,7	57,6	64,2	116,8	58,4	936,2

Tableau 40 : Débarquements d'espèces démersales par mois en 2008 à Ouakam

Espèce	1	2	3	4	5	6	7	8	9	10	11	12	Total
Machoirion	0,0	0,0	0,0	0,0	,0	,0	0,0	0,0	0,0	0,0	0,0	0,0	,1
Murène	,2	,2	,0	,0	,1	,2	,1	0,0	,0	,1	,5	,1	1,6
Plexiglas	0,0	,2	,0	,0	0,0	,0	0,0	0,0	0,0	0,0	,0	,1	,4
Badèche	1,3	1,1	1,1	1,3	,7	,7	3,2	,1	2,5	,5	,2	2,2	15,0
Thiof	1,7	,1	,1	1,4	,2	,1	,3	,0	,6	0,0	,1	1,9	6,5
Mérou de méditerranée	1,1	,0	,2	,3	15,7	,6	2,1	,2	2,7	0,0	,1	,0	22,9
Mérou de Gorée	0,0	,1	,0	,1	,1	,0	0,0	0,0	0,0	0,0	,0	,0	,3
Mérou gris	0,0	0,0	0,0	0,0	0,0	0,0	0,0	0,0	0,0	0,0	0,0	0,0	0,0
Carpe rouge	,1	,1	,0	,1	,1	,3	1,4	,3	,1	,1	1,0	,0	3,6
Dorade grise	1,0	,9	4,3	15,0	4,6	,4	2,1	3,7	2,3	1,1	1,9	,1	37,4
Capitaine	0,0	0,0	0,0	0,0	0,0	0,0	0,0	0,0	0,0	0,0	,0	0,0	,0
Courbine	,4	0,0	,1	0,0	,9	,1	0,0	0,0	0,0	0,0	0,0	3,5	5,0
Brotule	0,0	,0	,1	,4	,0	0,0	0,0	0,0	0,0	,1	,1	0,0	,7
Dentés	,0	,0	,0	,2	,1	,0	0,0	,1	,2	,0	,0	,1	,9
Pageot	,6	,5	,4	,4	,3	,4	0,0	0,0	,1	,0	,9	,5	4,2
Pagres	,2	,2	,0	,1	,1	,5	,6	,8	,3	,0	,9	,8	4,4
Soles	,1	,1	,1	,1	,1	,1	,0	0,0	0,0	0,0	,0	0,0	,6
Requins	,1	,3	,0	,0	,1	,2	0,0	0,0	0,0	,3	,6	,9	2,5
Raies	0,0	0,0	3,8	8,5	3,8	1,1	0,0	0,0	0,0	0,0	,2	,2	17,6
Seiches	1,3	,3	,8	,2	,2	,4	,1	,0	1,0	,1	,9	1,7	7,1
Poulpes	10,6	8,3	11,6	7,3	8,9	7,6	7,3	12,5	10,3	3,1	4,3	1,9	93,9
Autres démersaux	5,5	3,2	1,0	1,8	,7	,9	1,5	6,2	3,3	4,7	15,4	5,4	49,5
Murex	0,0	0,0	0,0	,0	,1	,0	,0	,0	0,0	0,0	0,0	0,0	,2
Cymbium	,0	0,0	0,0	0,0	,0	,1	,0	,0	0,0	0,0	,0	0,0	,1
Autre gastéropode	0,0	0,0	0,0	0,0	0,0	0,0	0,0	0,0	0,0	0,0	0,0	0,0	0,0
Langouste	,0	0,0	0,0	,0	0,0	,1	,2	,0	,0	0,0	,0	,0	,4
Crevettes	0,0	0,0	0,0	0,0	0,0	0,0	0,0	0,0	0,0	0,0	0,0	0,0	0,0
Divers	,7	,8	,6	,6	1,6	1,4	1,4	1,8	,2	1,4	1,3	,1	11,9
Total	24,7	16,3	24,2	37,9	38,4	15,2	20,6	25,9	23,5	11,7	28,7	19,6	286,6

Tableau 41 : Débarquements d'espèces démersales par mois en 2008 à Soumbédioune

Espèce	1	2	3	4	5	6	7	8	9	10	11	12	Total
Machoirion	0,0	,0	0,0	0,0	0,0	,6	,3	0,0	0,0	0,0	0,0	,0	,9
Murène	,4	,1	,2	,3	,1	0,0	2,3	1,6	0,0	,0	,7	0,0	5,7
Plexiglas	0,0	0,0	0,0	0,0	0,0	0,0	0,0	0,0	0,0	,0	,1	0,0	,1
Badèche	,1	,6	,2	1,7	37,3	1,4	,1	,1	,1	0,0	,9	,0	42,6
Thiof	,0	,1	,1	1,1	0,0	,3	,6	0,0	,1	0,0	,1	0,0	2,4
Mérou de méditerranée	,0	0,0	,1	,8	0,0	1,1	,7	0,0	0,0	0,0	1,9	0,0	4,6
Mérou de Gorée	,2	,1	,3	,2	,6	,1	,0	,0	,1	,0	,6	,1	2,3
Mérou gris	,6	,2	,3	,4	0,0	,1	0,0	0,0	0,0	0,0	,2	0,0	1,7
Carpe rouge	,2	,1	,2	,0	,0	0,0	,7	2,6	,2	,1	,1	,0	4,3
Dorade grise	14,1	10,4	5,1	4,8	5,9	3,7	16,3	11,9	17,6	3,6	16,5	4,5	114,3
Capitaine	0,0	0,0	0,0	0,0	0,0	0,0	0,0	0,0	0,0	0,0	0,0	0,0	0,0
Courbine	0,0	0,0	,1	0,0	1,1	,0	,8	0,0	0,0	0,0	0,0	0,0	2,0
Brotule	2,5	,5	1,6	2,7	1,2	,5	,8	,0	1,6	,5	5,7	,5	18,1
Dentés	5,7	3,7	3,6	6,4	4,3	1,5	1,3	2,2	3,2	1,5	6,8	5,1	45,4
Pageot	19,0	11,7	10,6	4,4	6,0	13,6	30,5	23,2	25,1	11,8	36,2	30,5	222,7
Pagres	,3	,4	0,0	,2	,1	,8	4,8	,8	,3	,1	,9	,4	9,1
Soles	0,0	0,0	0,0	0,0	0,0	2,0	,0	0,0	0,0	0,0	0,0	0,0	2,0
Requins	0,0	0,0	0,0	,0	0,0	0,0	1,1	,0	0,0	,4	,1	6,2	7,8
Raies	0,0	0,0	0,0	0,0	0,0	,0	0,0	0,0	0,0	0,0	0,0	0,0	,0
Seiches	,5	0,0	,2	0,0	,2	,3	,0	0,0	0,0	0,0	,0	0,0	1,3
Poulpes	23,6	19,9	27,9	20,7	38,8	25,5	26,2	35,8	31,9	9,0	21,3	21,4	302,0
Autres démersaux	43,2	55,4	59,8	40,2	15,8	24,2	24,1	21,4	14,8	21,0	46,0	34,0	400,1
Murex	0,0	0,0	0,0	0,0	0,0	0,0	0,0	0,0	0,0	0,0	,9	,6	1,5
Cymbium	0,0	0,0	0,0	0,0	0,0	0,0	0,0	0,0	0,0	0,0	0,0	0,0	0,0
Autre gastéropode	0,0	0,0	0,0	0,0	0,0	0,0	0,0	0,0	0,0	0,0	0,0	0,0	0,0
Langouste	,0	0,0	0,0	0,0	0,0	0,0	,0	0,0	0,0	0,0	0,0	0,0	,1
Crevettes	0,0	0,0	0,0	0,0	0,0	,0	,8	0,0	0,0	0,0	0,0	0,0	,9
Divers	7,1	6,2	3,2	2,9	,5	0,0	1,7	0,0	,6	,5	1,6	2,1	26,4
Total	117,6	109,2	113,5	87,0	112,0	75,6	113,2	99,6	95,7	48,5	140,6	105,6	1218,2

Tableau 42 : Débarquements d'espèces démersales par mois en 2008 à Hann

Espèce	1	2	3	4	5	6	7	8	9	10	11	12	Total
Machoiron	,6	1,9	,5	0,0	0,0	0,0	6,7	7,5	,0	,0	0,0	0,0	17,3
Murène	0,0	0,0	0,0	0,0	0,0	0,0	0,0	0,0	,2	0,0	0,0	0,0	,2
Plexiglas	,1	,2	0,0	,1	,1	0,0	,0	,1	,0	0,0	0,0	0,0	,6
Badèche	0,0	0,0	0,0	0,0	0,0	0,0	0,0	0,0	0,0	0,0	0,0	0,0	0,0
Thiof	1,2	,4	,1	,9	1,0	0,0	0,0	,0	0,0	,1	1,9	3,2	8,8
Mérou de méditerranée	0,0	0,0	0,0	0,0	0,0	0,0	0,0	0,0	0,0	0,0	0,0	0,0	0,0
Mérou de Gorée	,2	,1	,1	,1	,1	1,4	,1	0,0	0,0	,0	,1	,2	2,3
Mérou gris	0,0	,1	0,0	0,0	0,0	0,0	0,0	0,0	0,0	0,0	0,0	0,0	,1
Carpe rouge	0,0	1,0	0,0	0,0	0,0	0,0	0,0	0,0	0,0	,1	,1	,0	1,1
Dorade grise	3,3	2,4	,4	16,5	15,0	2,1	1,3	2,4	1,7	2,8	5,7	2,8	56,4
Capitaine	0,0	0,0	0,0	0,0	0,0	0,0	0,0	0,0	0,0	0,0	0,0	0,0	0,0
Courbine	3,4	0,0	0,0	0,0	0,0	1,1	6,4	5,9	0,0	4,1	1,3	0,0	22,1
Brotule	,6	0,0	4,2	9,1	5,0	0,0	0,0	0,0	0,0	1,8	0,0	0,0	20,7
Dentés	4,7	1,5	2,0	,7	3,5	1,3	1,0	5,1	0,0	0,0	,9	0,0	20,7
Pageot	11,4	15,3	38,4	43,5	41,7	55,8	45,5	36,9	14,1	18,3	17,6	17,6	356,2
Pagres	7,6	1,8	,5	2,1	1,6	2,4	19,0	28,9	37,1	7,4	11,5	1,4	121,4
Soles	1,1	,8	1,1	1,0	,7	,4	,7	,6	1,9	1,4	1,4	1,1	12,2
Requins	0,0	0,0	0,0	0,0	0,0	0,0	0,0	0,0	0,0	0,0	0,0	0,0	0,0
Raies	0,0	0,0	0,0	0,0	0,0	0,0	0,0	0,0	0,0	0,0	0,0	0,0	0,0
Seiches	1,5	1,2	1,3	1,5	1,1	,8	1,0	,9	1,6	2,2	2,5	1,7	17,3
Poulpes	,0	,0	0,0	,3	,1	0,0	0,0	,1	0,0	,1	0,0	0,0	,6
Autres démersaux	59,8	90,3	172,0	55,3	50,9	11,4	70,2	83,6	128,6	93,3	100,8	71,5	987,8
Murex	0,0	,0	0,0	0,0	0,0	,0	0,0	0,0	0,0	0,0	0,0	,0	,0
Cymbium	,1	,0	,3	,3	,0	,1	,1	,3	1,0	,2	,1	,1	2,7
Autre gastéropode	,0	0,0	0,0	0,0	0,0	0,0	0,0	0,0	0,0	0,0	0,0	0,0	,0
Langouste	0,0	0,0	0,0	0,0	0,0	0,0	,5	0,0	0,0	,0	0,0	0,0	,5
Crevettes	0,0	0,0	0,0	0,0	0,0	0,0	0,0	0,0	0,0	0,0	0,0	0,0	0,0
Divers	,2	,2	0,0	,0	0,0	0,0	0,0	3,5	,0	0,0	,7	0,0	4,6
Total	95,9	117,2	221,0	131,4	120,8	77,0	152,4	175,8	186,2	131,7	144,4	99,7	1653,5

Tableau 43 : Débarquements d'espèces démersales par mois en 2008 à Mbour

Espèce	1	2	3	4	5	6	7	8	9	10	11	12	Total
Machoiron	16,6	6,2	,3	92,8	116,4	203,6	46,9	54,1	428,9	165,0	4,3	,8	1135,9
Murène	9,5	5,2	1,6	10,0	6,9	4,7	,7	,2	3,6	9,2	3,5	4,5	59,6
Plexiglas	,6	,4	1,0	24,5	20,5	6,0	,3	,3	1,3	,2	,9	2,3	58,2
Badèche	3,6	,8	0,0	2,4	10,3	5,5	,5	,4	,1	0,0	2,8	,1	26,6
Thiof	13,0	20,5	,1	33,2	63,2	61,5	16,6	8,4	9,4	25,8	4,1	2,5	258,1
Mérou de méditerranée	8,0	7,1	,0	,5	6,0	4,3	1,7	,6	,1	1,3	2,7	1,8	34,1
Mérou de Gorée	4,6	,8	1,7	20,5	25,9	10,3	2,7	2,7	3,0	4,1	2,3	2,1	80,8
Mérou gris	0,0	1,5	0,0	0,0	0,0	0,0	0,0	0,0	0,0	0,0	,1	,0	1,7
Carpe rouge	1,6	0,0	0,0	0,0	,6	9,1	1,0	,5	2,3	7,3	9,4	,2	32,0
Dorade grise	10,8	20,5	22,7	35,2	55,1	20,4	7,2	6,1	9,9	12,1	26,7	10,3	236,9
Capitaine	,0	,0	0,0	0,0	0,0	,4	,1	,0	,1	,0	0,0	,0	,7
Courbine	,1	1,4	,1	1,7	,1	,0	,1	,2	,7	,2	,1	4,4	9,1
Brotule	,1	0,0	0,0	3,9	12,5	1,7	0,0	0,0	0,0	0,0	0,0	0,0	18,3
Dentés	1,1	1,4	1,9	1,9	1,7	,0	,1	1,2	2,1	1,1	2,8	1,6	16,8
Pageot	212,8	222,7	224,6	46,9	58,9	92,4	246,0	244,5	276,5	144,6	286,5	161,9	2218,3
Pagres	28,7	2,9	8,5	29,4	43,3	60,7	57,7	75,2	37,3	81,4	38,2	25,6	488,9
Soles	3,8	5,0	4,8	32,7	66,8	33,1	9,8	5,6	6,3	9,7	12,0	11,9	201,4
Requins	,0	0,0	,7	0,0	36,2	23,5	39,0	1,2	3,5	103,1	363,9	18,5	589,6
Raies	0,0	0,0	0,0	3,9	,0	6,5	0,0	0,0	,0	,2	,0	1,1	11,7
Seiches	26,8	26,4	19,4	16,9	31,0	39,0	31,8	16,5	12,7	14,1	32,0	26,3	292,9
Poulpes	13,0	97,6	66,7	40,8	53,7	75,9	67,3	29,2	31,3	19,1	35,9	17,1	547,6
Autres démersaux	23,0	10,0	25,4	102,7	123,3	99,6	13,7	12,9	15,1	89,1	49,1	17,4	581,4
Murex	32,5	57,1	16,7	25,0	42,7	37,4	33,7	35,1	38,6	48,2	31,3	48,0	446,2
Cymbium	73,1	69,7	115,9	175,5	294,7	333,1	274,3	200,4	171,2	503,5	490,2	225,9	2927,6
Autre gastéropode	,0	0,0	0,0	,0	,2	,2	,3	2,9	1,3	,1	,2	,2	5,4
Langouste	0,0	,0	0,0	,0	,1	0,0	,0	,0	,3	0,0	2,4	,2	3,1
Crevettes	,0	0,0	0,0	0,0	0,0	0,0	0,0	0,0	0,0	0,0	0,0	0,0	,0
Divers	,8	,5	0,0	1,5	4,7	1,9	,9	,5	1,2	,9	2,0	1,9	16,9
Total	484,1	557,8	512,0	702,1	1075,0	1130,7	852,3	698,8	1056,5	1240,3	1403,6	586,7	10300,1

Tableau 44 : Débarquements d'espèces démersales par mois en 2008 à Joal

Espèce	1	2	3	4	5	6	7	8	9	10	11	12	Total
Machoiron	33,2	10,4	2,7	48,0	24,0	43,1	121,7	86,9	130,6	86,9	148,5	11,2	747,4
Murène	1,3	,5	,0	1,6	1,0	1,4	1,1	,3	,0	0,0	1,9	0,0	9,1
Plexiglas	,7	,6	0,0	3,2	,9	,2	5,0	,6	25,0	5,4	1,2	0,0	42,7
Badèche	0,0	0,0	0,0	,3	,2	,1	,1	0,0	0,0	0,0	1,2	,5	2,4
Thiof	7,2	4,4	2,0	21,7	11,5	10,1	7,8	9,2	15,3	15,8	24,2	14,1	143,2
Mérou de méditerranée	,9	0,0	0,0	,2	,2	,1	,5	,0	0,0	0,0	,4	1,1	3,5
Mérou de Gorée	2,4	1,4	,5	5,4	2,7	2,6	2,1	6,3	6,2	6,4	7,5	5,1	48,7
Mérou gris	0,0	0,0	0,0	0,0	0,0	0,0	0,0	0,0	0,0	0,0	0,0	0,0	0,0
Carpe rouge	,2	,1	0,0	,3	,6	,3	,1	,7	0,0	,0	1,0	,2	3,7
Dorade grise	11,8	2,5	,5	5,6	9,2	5,7	7,0	1,3	,0	,7	13,3	,1	57,5
Capitaine	0,0	0,0	0,0	0,0	0,0	,2	0,0	0,0	0,0	0,0	0,0	0,0	,2
Courbine	,9	2,5	0,0	1,4	1,0	,4	,1	,3	0,0	0,0	1,4	0,0	7,9
Brotule	0,0	0,0	0,0	0,0	0,0	0,0	0,0	0,0	0,0	0,0	0,0	,1	,1
Dentés	0,0	0,0	0,0	0,0	,5	0,0	0,0	0,0	0,0	0,0	0,0	0,0	,5
Pageot	4,2	1,4	,9	5,3	3,2	2,4	2,9	2,3	2,6	2,5	6,6	,9	35,1
Pagres	5,7	2,2	,9	17,1	8,1	5,7	4,0	15,1	26,5	25,1	16,9	15,7	143,0
Soles	5,7	8,1	1,3	3,6	12,4	6,9	12,5	6,3	4,6	1,1	16,0	,2	78,7
Requins	2,2	5,9	,1	12,9	14,3	2,5	3,4	8,6	0,0	3,3	14,1	,2	67,5
Raies	,1	,2	0,0	1,2	,4	,5	,6	,3	,8	0,0	1,3	0,0	5,5
Seiches	14,8	27,5	4,6	11,8	31,1	27,3	20,6	13,8	8,7	9,7	12,1	8,7	190,8
Poulpes	7,3	20,5	5,7	17,5	36,4	26,4	29,3	5,7	2,4	1,0	4,2	0,0	156,4
Autres démersaux	15,8	4,2	,3	5,8	3,4	6,3	4,6	9,7	51,6	2,5	26,3	1,0	131,5
Murex	215,2	252,4	40,0	237,6	184,1	133,8	164,1	436,4	358,5	364,8	390,4	112,3	2889,6
Cymbium	97,9	103,6	79,0	220,3	308,8	296,4	263,5	220,5	160,7	182,8	247,3	153,6	2334,4
Autre gastéropode	0,0	0,0	0,0	0,0	0,0	0,0	0,0	0,0	0,0	0,0	0,0	0,0	0,0
Langouste	,4	,3	0,0	,2	5,2	9,5	,4	,2	0,0	0,0	,3	0,0	16,5
Crevettes	0,0	0,0	0,0	0,0	0,0	0,0	0,0	0,0	0,0	0,0	0,0	0,0	0,0
Divers	0,0	0,0	0,0	0,0	,1	0,0	0,0	0,0	0,0	0,0	0,0	0,0	,1
Total	428,0	448,6	138,4	621,1	659,2	582,0	651,5	824,6	793,5	708,0	936,2	325,2	7116,1

Tableau 45 : Débarquements d'espèces pélagiques par mois en 2008 dans la région du Fleuve

Espèce	1	2	3	4	5	6	7	8	9	10	11	12	Total
Ethmalose	2,8	22,2	28,5	55,6	58,7	10,9	,0	176,8	237,2	1,1	,1	6,9	600,7
Sardinelles rondes	10032,8	6783,4	7234,1	7647,8	10576,0	11023,0	11272,6	9677,8	10691,7	7228,7	12026,4	7329,2	111523,5
Sardinelles plates	1386,4	305,2	286,9	329,5	32,0	7,4	12,3	741,6	503,7	268,2	807,3	514,1	5194,6
Tétron	0,0	0,0	0,0	0,0	0,0	,0	0,0	0,0	0,0	,2	0,0	0,0	,2
Drépane	,4	,6	,6	38,2	60,1	94,6	1,3	,8	25,4	12,8	147,9	29,8	412,6
Brochet	,0	0,0	0,0	,4	2,6	,2	10,4	17,2	7,8	,1	,1	,0	38,8
Mulet	,4	57,7	28,4	27,0	,1	,0	,0	,0	5,0	40,6	109,2	117,1	385,6
Carpe blanche	,2	,2	,9	4,9	16,0	36,2	3,3	1,6	3,1	3,7	3,5	1,7	75,4
Pelon	,3	,3	,8	11,9	16,5	2,9	,5	2,3	1,5	,7	29,8	8,4	76,0
Chinchard jaune	17,4	20,1	7,6	28,7	67,6	51,3	9,3	1,8	1,8	5,2	34,0	19,1	263,7
Chinchard noir	72,2	34,1	135,9	12,9	,7	,0	,1	0,0	0,0	1,7	2,9	43,1	303,8
Grande carrangue	,0	0,0	0,0	0,0	34,0	0,0	,0	126,5	63,2	,2	,7	,3	225,0
Liche	1,7	15,5	13,1	15,7	13,7	6,6	,6	1,9	2,8	1,8	44,9	19,1	137,2
Scyris d'alexandrie	0,0	,0	0,0	,0	,2	,3	1,1	,6	1,0	,2	1,7	,4	5,5
Plat plat	69,5	22,7	159,8	39,0	105,1	61,2	45,7	77,8	37,8	478,3	465,9	75,0	1637,8
Trachinote	,1	1,1	,6	1,6	,1	,9	2,7	2,1	1,4	1,3	4,9	,6	17,3
Tassergal	0,0	1,4	,3	10,3	1371,9	3113,2	160,8	2,8	,0	,0	1,0	,7	4662,4
Maquereau	114,6	3,9	4,8	1,2	,9	0,0	0,0	0,0	0,0	0,0	11,3	460,5	597,1
Maquereau bonite	0,0	0,0	0,0	1,8	0,0	0,0	0,0	,0	0,0	0,0	0,0	0,0	1,8
Thonine	4,9	1,6	25,4	43,0	13,5	,2	,1	,2	17,0	8,5	344,5	217,6	676,5
Bonite	66,4	3,0	9,0	12,5	,5	1,4	0,0	,2	,7	9,7	90,3	70,5	264,2
Ceinture	3,8	6,4	1,2	1,7	6,3	5,3	1,6	2,7	2,1	1,3	4,0	3,7	40,1
Voilier	0,0	0,0	0,0	0,0	0,0	1,1	,9	1,6	6,7	2,6	0,0	0,0	12,9
Autres pélagiques	660,8	7,8	5,3	25,1	44,6	314,4	29,9	17,5	61,1	58,3	126,0	412,9	1763,7
Total	12434,6	7287,4	7943,2	8308,8	12421,0	14731,2	11553,4	10853,7	11671,1	8125,3	14256,5	9330,6	128916,8

Tableau 46 : Débarquements d'espèces pélagiques par mois en 2008 dans la région de Thiès Nord

Espèce	1	2	3	4	5	6	7	8	9	10	11	12	Total
Ethmalose	0,0	0,0	0,0	0,0	0,0	0,0	0,0	,0	0,0	0,0	0,0	,0	,0
Sardinelles rondes	10599,3	7330,5	9639,6	7895,8	4928,2	811,9	113,4	,0	109,7	573,1	3589,5	4098,3	49689,4
Sardinelles plates	54,0	64,5	1229,7	400,7	340,3	108,3	354,1	308,9	35,7	15,9	127,3	73,7	3113,0
Tétradron	38,3	1,2	3,3	,7	,3	0,0	0,0	0,0	0,0	0,0	5,7	,8	50,3
Drépane	0,0	0,0	,8	1,0	153,2	1,4	,1	,0	0,0	0,0	0,0	0,0	156,6
Brochet	0,0	0,0	,9	,1	3,2	1,1	1,2	,3	,1	,0	0,0	,0	6,7
Mulet	0,0	,9	4,2	1,2	1,2	1,5	,1	,6	4,0	1,5	2,8	,0	18,0
Carpe blanche	,4	,2	1,6	,5	1,7	4,8	7,7	6,1	1,1	,6	,0	,0	24,9
Pelon	19,0	20,5	22,4	57,3	13,2	3,2	4,8	2,5	20,4	3,2	20,6	19,9	206,9
Chinchard jaune	55,4	73,5	26,9	122,6	491,2	192,7	52,4	5,9	2,8	28,4	120,0	63,5	1235,2
Chinchard noir	302,5	175,3	35,2	220,0	37,1	8,0	,0	,2	,2	10,2	39,7	740,1	1568,4
Grande carrangue	0,0	0,0	0,0	0,0	,1	,5	,5	,3	,2	44,8	0,0	0,0	46,4
Liche	,0	,7	,0	,4	41,4	12,6	3,3	,6	,2	,3	12,2	1,3	73,1
Scyris d'alexandrie	,1	,1	0,0	10,3	1,5	59,4	51,7	5,4	2,0	4,7	,7	,3	135,9
Plat plat	201,7	136,8	66,5	281,3	485,8	,7	12,4	,1	,4	0,0	199,4	166,2	1551,1
Trachinote	0,0	0,0	0,0	0,0	0,0	,3	,3	,0	,3	0,0	,2	0,0	1,0
Tassergal	0,0	,3	3,9	,9	26,4	0,0	0,0	0,0	0,0	0,0	0,0	0,0	31,5
Maquereau	244,7	83,9	13,7	39,2	35,0	3,4	0,0	,0	,1	1,9	18,6	120,7	561,2
Maquereau bonite	0,0	0,0	0,0	0,0	,8	2,6	,1	0,0	0,0	,3	0,0	0,0	3,8
Thonine	,4	3,6	1,0	18,3	78,7	1,4	1,8	4,0	36,7	1,2	262,9	4,2	414,1
Bonite	197,3	174,8	53,7	9,2	19,0	,3	0,0	0,0	0,0	,2	6,9	0,0	461,5
Ceinture	,6	5,8	125,3	221,7	1024,1	548,9	,1	11,6	7,3	10,4	78,6	7,6	2041,8
Voilier	0,0	0,0	0,0	0,0	0,0	,1	11,7	96,4	18,6	,2	0,0	0,0	127,0
Autres pélagiques	207,5	592,0	23,3	228,0	116,8	221,4	33,2	64,8	35,8	26,1	68,5	80,4	1697,8
Total	11921,1	8664,6	11251,9	9509,2	7799,2	1984,3	648,6	507,6	275,3	723,2	4553,4	5377,1	63215,7

Tableau 47 : Débarquements d'espèces pélagiques par mois en 2008 dans la région de Cap Vert

Espèce	1	2	3	4	5	6	7	8	9	10	11	12	Total
Ethmalose	,0	0,0	0,0	,2	,4	6,3	,6	4,8	,0	0,0	,1	,4	12,9
Sardinelles rondes	4960,2	5673,9	3017,4	3181,7	4943,0	4261,4	1076,8	0,0	0,0	115,6	619,6	4679,3	32529,1
Sardinelles plates	85,8	238,5	325,4	186,7	249,6	151,4	1490,4	823,7	603,1	642,0	684,3	113,2	5594,1
Tétradron	0,0	0,0	0,0	0,0	0,0	0,0	0,0	,4	0,0	0,0	2,8	0,0	3,2
Drépane	0,0	0,0	0,0	0,0	0,0	0,0	0,0	0,0	0,0	0,0	0,0	0,0	0,0
Brochet	,7	,8	4,3	3,7	7,7	5,3	5,3	2,8	10,1	,9	12,4	12,3	66,4
Mulet	7,2	2,5	148,5	125,8	71,0	102,5	2,2	1,9	46,8	7,3	43,3	1,1	560,0
Carpe blanche	1,3	1,1	,6	1,4	1,9	4,7	35,9	236,5	23,4	59,7	9,7	17,0	393,1
Pelon	0,0	0,0	0,0	0,0	3,9	2,9	1,2	0,0	0,0	,5	0,0	1,5	10,1
Chinchard jaune	140,4	61,1	290,7	151,4	212,4	200,0	91,5	46,6	10,9	19,7	44,7	60,0	1329,2
Chinchard noir	782,6	1044,8	761,2	1407,4	1197,4	84,9	0,0	3,4	0,0	,1	106,6	260,2	5648,7
Grande carrangue	0,0	0,0	0,0	,0	0,0	8,1	15,5	0,0	0,0	37,5	1,1	2,2	64,5
Liche	,4	,9	1,2	,2	,0	,7	,9	2,3	0,0	,8	1,7	1,0	9,9
Scyris d'alexandrie	4,4	,7	0,0	12,6	8,1	55,3	10,3	32,5	69,0	16,6	,8	,9	211,2
Plat plat	0,0	5,6	0,0	0,0	,1	61,3	6,3	,5	0,0	0,0	,0	,1	73,9
Trachinote	,0	0,0	0,0	0,0	0,0	0,0	0,0	0,0	0,0	0,0	,1	0,0	,1
Tassergal	0,0	0,0	,0	0,0	0,0	0,0	0,0	0,0	0,0	0,0	,9	0,0	,9
Maquereau	755,9	494,5	982,3	1056,9	218,4	2,7	1,0	1,4	2,0	17,8	4,5	53,5	3590,8
Maquereau bonite	,5	2,8	0,0	0,0	,4	30,7	3,3	38,1	16,4	51,1	3,0	26,4	172,6
Thonine	95,1	510,2	280,3	129,1	298,9	526,4	580,8	674,7	489,7	250,0	81,3	90,6	4007,1
Bonite	78,5	56,6	172,2	151,5	52,7	45,0	6,8	2,7	,7	1,0	22,3	29,9	619,9
Ceinture	8,7	47,2	121,5	199,4	185,1	142,5	109,2	89,4	35,7	10,1	34,4	18,0	1001,4
Voilier	0,0	,6	0,0	0,0	0,0	,4	256,8	217,4	19,7	6,2	0,0	0,0	501,2
Autres pélagiques	471,3	380,9	657,5	446,5	133,1	215,6	252,9	255,0	343,4	304,7	393,3	155,2	4009,3
Total	7392,9	8522,8	6763,1	7054,4	7584,1	5908,2	3947,8	2433,8	1670,9	1541,7	2066,9	5522,9	60409,5

Tableau 48 : Débarquements d'espèces pélagiques par mois en 2008 dans la région de Thiès Sud

Espèce	1	2	3	4	5	6	7	8	9	10	11	12	Total
Ethmalose	331,6	554,7	455,8	686,7	798,7	923,2	1284,0	725,0	483,4	752,0	1072,7	624,9	8692,6
Sardinelles rondes	2156,1	4653,8	5921,6	18529,3	12492,7	10222,5	7198,3	4622,3	501,2	2279,6	3771,4	10175,7	82524,5
Sardinelles plates	8573,3	7268,7	3418,5	6614,3	4072,9	4662,9	5723,4	7725,3	5398,2	5107,4	6734,1	6019,6	71318,7
Tétradron	10,1	4,2	,3	4,4	9,4	3,8	7,7	11,0	4,4	4,7	31,9	2,4	94,4
Drépane	,0	,0	,1	,3	0,0	,0	0,0	0,0	,1	,1	16,6	,1	17,3
Brochet	7,4	25,1	6,3	3,1	14,7	12,5	2,3	,8	1,8	,2	,3	,5	75,0
Mulet	28,7	6,9	239,2	134,7	29,8	2,9	24,5	62,5	119,8	33,6	127,0	40,9	850,5
Carpe blanche	38,4	54,7	32,4	38,7	18,1	26,3	109,7	119,4	45,2	38,5	50,5	11,9	583,7
Pelon	7,4	2,9	11,2	12,7	13,2	8,9	10,2	31,3	31,6	89,6	6,0	30,6	255,6
Chinchard jaune	114,9	51,2	127,7	96,4	125,1	91,0	102,0	101,0	45,8	60,5	90,5	64,1	1070,2
Chinchard noir	6,8	1,3	1,3	0,0	0,0	,1	0,0	,2	3,0	2,1	4,9	,0	19,7
Grande carrangue	0,0	12,5	0,0	36,9	0,0	11,0	46,4	2,9	,4	34,7	32,0	116,9	293,8
Liche	,1	,4	,1	,3	0,0	0,0	2,0	1,7	2,2	1,1	8,2	1,4	17,6
Scyris d'alexandrie	,0	0,0	0,0	7,8	,7	12,8	7,2	9,8	1,1	,6	2,4	1,2	43,7
Plat plat	256,1	5,1	,5	,1	2,3	18,6	37,9	31,5	99,9	44,4	267,6	53,1	817,2
Trachinote	,1	0,0	,0	0,0	,3	0,0	,1	0,0	,1	3,1	,0	1,0	4,7
Tassergal	0,0	0,0	0,0	,0	,4	0,0	0,0	0,0	0,0	0,0	0,0	0,0	,4
Maquereau	1,3	3,8	5,0	44,3	,1	0,0	,0	0,0	3,2	8,9	4,4	2,8	73,9
Maquereau bonite	24,1	1,2	1,3	4,5	12,0	20,0	2,3	,7	23,9	9,9	48,2	2,9	151,1
Thonine	0,0	0,0	0,0	0,0	,3	,3	,2	,2	,1	,8	8,2	0,0	10,0
Bonite	10,2	3,5	8,0	0,0	0,0	,1	,0	0,0	,3	0,0	3,9	,5	26,5
Ceinture	4,5	3,9	5,4	47,7	77,2	4,4	9,2	2,1	,8	,3	,6	,1	156,3
Voilier	0,0	0,0	0,0	0,0	0,0	0,0	9,7	2,8	0,0	212,0	1,4	0,0	226,0
Autres pélagiques	543,4	174,2	216,0	56,2	30,3	186,7	77,4	75,6	71,3	107,0	100,4	85,2	1723,7
Total	12114,6	12828,2	10450,9	26318,2	17698,0	16208,0	14654,6	13526,2	6838,0	8791,2	12383,3	17235,8	169046,9

Tableau 49 : Débarquements d'espèces démersales par mois en 2008 dans la région du Fleuve

Espèce	1	2	3	4	5	6	7	8	9	10	11	12	Total
Machoirion	1,2	2,2	5,4	4,0	1,3	14,5	21,3	29,2	14,3	11,2	8,8	1,9	115,3
Murène	1,5	,7	,2	,0	,0	,3	,5	,6	,3	,3	1,9	,2	6,7
Plexiglas	23,8	10,4	10,1	5,3	10,2	44,3	3,8	2,9	12,6	5,4	5,3	1,6	135,6
Badèche	,1	2,6	,6	,6	,0	,2	1,2	,5	2,6	2,4	8,8	9,5	29,2
Thiof	2,4	,8	,5	,8	,7	2,9	4,7	3,8	4,6	3,4	2,6	,6	27,6
Mérou de méditerranée	,1	,0	,1	,0	,0	,3	,2	,2	,5	,5	,1	,1	2,1
Mérou de Gorée	,1	,4	,5	,1	,3	4,0	,4	,8	2,0	,9	,9	,1	10,5
Mérou gris	0,0	0,0	0,0	0,0	0,0	0,0	0,0	,3	0,0	93,6	,8	,1	94,8
Carpe rouge	0,0	0,0	0,0	0,0	0,0	,2	1,4	0,0	1,3	,2	,1	,1	3,4
Dorade grise	1,5	2,0	3,4	2,1	3,1	25,1	3,3	4,5	18,7	11,9	20,2	2,7	98,4
Capitaine	,2	,2	,2	,3	3,3	15,3	,8	1,5	1,5	,9	8,9	,4	33,5
Courbine	,3	,4	,4	,6	,1	,1	,3	3,9	26,2	,5	,9	,1	33,7
Brotule	17,2	10,2	6,5	4,1	13,4	,0	,0	,1	1,0	5,5	16,9	22,6	97,5
Dentés	13,4	5,0	1,9	2,7	5,7	,9	,6	,4	2,3	5,6	10,6	20,5	69,5
Pageot	2,0	2,6	3,2	23,4	6,9	3,4	1,0	1,1	1,8	13,9	72,8	4,7	136,8
Pagres	2,5	2,9	4,2	3,3	6,5	34,6	97,2	26,1	56,2	19,1	10,4	2,6	265,6
Soles	,1	,2	1,4	4,7	41,8	10,6	7,1	13,4	10,2	13,9	7,8	2,1	113,4
Requins	1,1	,6	2,0	,8	,1	,7	1,5	1,1	1,2	3,0	54,4	2,5	69,0
Raies	,5	,4	0,0	,1	,4	3,1	,1	,2	,4	,2	2,3	,3	8,2
Seiches	0,0	,0	6,4	2,0	5,8	2,7	,2	0,0	,0	,1	,4	,0	17,7
Poulpes	,0	,1	,4	6,6	10,1	,2	,0	,0	15,5	9,9	28,5	26,5	97,8
Autres démersaux	28,5	46,8	98,4	40,4	85,7	37,8	29,5	22,7	63,6	102,0	161,3	57,7	774,3
Murex	,0	,0	0,0	0,0	0,0	0,0	0,0	0,0	0,0	0,0	0,0	0,0	,0
Cymbium	,4	,2	,1	,5	,5	1,2	2,1	3,0	3,2	1,5	1,4	,7	15,0
Autre gastéropode	0,0	0,0	0,0	0,0	0,0	,0	,1	0,0	0,0	0,0	0,0	0,0	,1
Langouste	,7	,5	,2	,2	,4	,9	,7	,8	,4	,2	,4	,4	5,8
Crevettes	0,0	0,0	0,0	0,0	0,0	0,0	,1	,2	,0	,0	0,0	,0	,3
Divers	,4	,4	1,1	13,7	3,1	3,1	1,8	2,0	2,7	39,3	1,7	,9	70,1
Total	98,2	89,6	147,0	116,3	199,3	206,6	180,0	119,2	242,9	345,5	428,2	159,0	2331,8

Tableau 50 : Débarquements d'espèces démersales par mois en 2008 dans la région de Thiès Nord

Espèce	1	2	3	4	5	6	7	8	9	10	11	12	Total
Machoirion	0,0	0,0	1,1	5,9	19,7	1,2	16,5	7,3	4,7	6,6	,0	,1	63,1
Murène	0,0	,4	,4	,8	,8	1,4	,4	1,0	,9	,3	,1	,1	6,5
Plexiglas	0,0	,5	27,3	39,7	32,3	,6	1,4	,2	,7	1,3	0,0	,1	104,2
Badèche	2,4	17,4	4,2	2,5	1,0	1,6	,5	,3	,3	,3	3,1	3,3	36,8
Thiof	1,4	9,5	6,3	8,1	6,5	10,8	8,3	5,9	3,0	3,4	2,0	4,0	69,2
Mérou de méditerranée	,1	,0	,6	1,3	2,3	2,8	1,0	,5	,2	,6	,1	,1	9,8
Mérou de Gorée	1,0	5,3	2,4	3,0	,8	,7	,3	,2	,1	,1	,4	,4	14,8
Mérou gris	0,0	0,0	,5	,8	,2	0,0	0,0	0,0	,6	0,0	,5	0,0	2,5
Carpe rouge	,2	,0	,1	,0	,1	,3	1,1	1,7	,1	,2	,0	,1	3,9
Dorade grise	,9	1,2	2,7	1,0	1,3	2,7	3,3	,6	,3	,3	,4	,2	15,0
Capitaine	0,0	,1	,1	0,0	,9	0,0	0,0	,1	0,0	0,0	0,0	0,0	1,2
Courbine	,3	,1	0,0	,2	,6	4,1	,6	,7	1,3	,2	,2	,1	8,3
Brotule	5,1	26,7	15,3	1,3	,3	,3	,4	,2	,9	2,3	1,2	3,6	57,6
Dentés	,2	,4	,1	,1	,2	,1	,2	,2	,1	,1	3,4	,6	5,7
Pageot	170,5	80,9	48,9	75,6	38,2	6,8	4,6	3,7	2,9	107,5	384,1	170,3	1094,1
Pagres	1,4	2,7	2,2	8,3	19,1	17,0	30,3	8,9	2,7	3,1	4,1	1,3	101,3
Soles	89,2	,5	4,9	15,4	6,2	,7	,1	0,0	0,0	,0	,2	0,0	117,0
Requins	0,0	0,0	0,0	0,0	,1	0,0	,6	13,1	,1	,2	,2	,1	14,3
Raies	0,0	0,0	,2	0,0	0,0	,0	,0	,1	,6	,2	,0	,1	1,2
Seiches	,1	,0	,4	1,1	,8	,9	,4	,1	0,0	,0	3,2	,9	7,9
Poulpes	2,7	17,2	45,0	58,8	71,2	21,9	12,5	20,3	55,9	48,3	29,7	3,7	387,2
Autres démersaux	67,4	114,6	64,7	86,3	121,7	35,5	73,0	31,6	76,2	55,2	20,7	22,6	769,5
Murex	0,0	0,0	0,0	0,0	0,0	0,0	0,0	0,0	0,0	0,0	0,0	0,0	0,0
Cymbium	0,0	,0	0,0	0,0	0,0	,0	0,0	0,0	,1	0,0	0,0	0,0	,1
Autre gastéropode	0,0	0,0	0,0	0,0	0,0	0,0	0,0	0,0	0,0	0,0	0,0	0,0	0,0
Langouste	0,0	,0	,1	0,0	0,0	0,0	,0	0,0	0,0	0,0	0,0	,0	,1
Crevettes	0,0	0,0	0,0	0,0	0,0	0,0	0,0	0,0	0,0	0,0	0,0	0,0	0,0
Divers	,1	,2	,1	,0	,2	,1	,2	,6	,1	,1	,1	,1	1,8
Total	342,9	277,6	227,6	310,5	324,7	109,7	155,4	97,2	151,8	230,4	453,7	211,8	2893,3

Tableau 51 : Débarquements d'espèces démersales par mois en 2008 dans la région de Cap Vert

Espèce	1	2	3	4	5	6	7	8	9	10	11	12	Total
Machoiron	2,2	13,2	11,1	,4	2,3	4,9	21,9	21,5	,1	,1	9,3	,3	87,2
Murène	2,6	,6	,5	1,7	,6	,4	6,7	5,7	6,1	2,2	8,3	1,1	36,4
Plexiglas	,4	1,8	,0	,7	1,4	,1	,1	,3	,1	,0	,4	,6	6,0
Badèche	17,7	26,5	9,8	10,7	70,9	4,9	5,0	,4	4,3	2,6	5,9	15,3	174,0
Thiof	11,4	6,6	4,8	10,6	6,0	1,5	2,6	1,1	1,6	1,1	8,6	19,0	75,1
Mérou de méditerranée	2,8	3,9	6,6	10,0	23,7	7,3	4,4	1,1	4,9	,1	3,6	,1	68,5
Mérou de Gorée	1,5	,9	1,5	2,3	2,3	4,2	,3	,1	,5	,3	1,5	1,0	16,3
Mérou gris	1,0	,5	,5	,7	0,0	,1	0,0	0,0	0,0	0,0	,3	0,0	3,2
Carpe rouge	3,3	4,2	,4	,4	,6	3,0	7,4	6,4	3,0	2,7	10,1	2,2	43,6
Dorade grise	37,8	32,8	33,6	151,9	99,4	25,9	44,8	38,1	47,5	18,4	59,7	22,7	612,7
Capitaine	0,0	0,0	0,0	,1	0,0	0,0	0,0	0,0	0,0	0,0	,1	0,0	,1
Courbine	14,3	0,0	,4	0,0	9,7	9,0	16,8	15,1	0,0	10,7	2,3	11,8	90,1
Brotule	6,9	2,7	20,8	40,2	16,1	,9	1,4	,2	2,8	5,8	10,2	1,0	109,0
Dentés	33,9	25,8	41,9	30,5	58,3	20,6	10,3	35,8	7,4	3,5	21,1	13,9	303,0
Pageot	130,6	95,7	154,7	161,5	127,2	173,6	156,6	125,2	69,8	92,3	245,8	167,8	1700,8
Pagres	26,9	8,7	1,3	7,7	5,1	9,6	64,9	84,0	103,9	20,8	47,1	6,0	386,0
Soles	10,0	6,9	18,0	27,2	69,0	49,9	21,6	19,6	16,4	7,6	9,0	7,2	262,3
Requins	,3	1,4	,1	,9	,6	2,4	2,6	,2	0,0	5,9	7,3	15,4	37,0
Raies	1,0	0,0	18,5	39,9	17,5	9,1	0,0	0,0	8,4	0,0	,5	,3	95,1
Seiches	25,0	20,6	12,2	8,2	6,8	6,5	5,8	4,9	10,7	11,7	14,0	11,8	138,2
Poulpes	84,1	80,3	101,8	110,1	136,6	87,1	73,8	127,0	133,5	70,1	62,8	46,7	1113,9
Autres démersaux	350,9	466,4	673,7	331,9	224,7	115,1	289,0	331,4	423,5	360,9	519,7	345,7	4433,0
Murex	0,0	,0	0,0	,0	,3	,2	,2	,0	0,0	0,0	1,5	1,0	3,3
Cymbium	,6	,1	1,6	1,6	1,6	,9	,4	2,0	5,2	,9	,6	,4	16,0
Autre gastéropode	,0	0,0	0,0	0,0	0,0	0,0	0,0	0,0	0,0	0,0	0,0	0,0	,0
Langouste	,1	0,0	0,0	,1	0,0	,7	5,0	,2	,1	,0	,1	,1	6,4
Crevettes	0,0	0,0	0,0	0,0	0,0	,1	1,5	0,0	0,0	0,0	,0	0,0	1,5
Divers	15,8	15,7	50,0	42,9	33,4	9,7	26,0	18,7	3,1	6,2	9,1	4,1	234,5
Total	781,3	815,5	1163,8	992,3	914,0	547,6	769,3	838,9	852,5	624,0	1058,9	695,4	10053,4

Tableau 52 : Débarquements d'espèces démersales par mois en 2008 dans la région de Thiès Sud

Espèce	1	2	3	4	5	6	7	8	9	10	11	12	Total
Machoirion	77,0	27,3	3,7	155,2	183,4	300,5	288,7	210,0	826,8	359,9	228,3	15,0	2675,7
Murène	13,0	6,7	2,8	13,4	12,1	8,7	3,7	,7	5,5	11,8	6,5	5,4	90,4
Plexiglas	2,2	2,3	2,2	30,3	38,5	7,6	6,9	1,2	27,0	6,0	4,1	5,6	133,9
Badèche	4,3	1,0	0,0	3,2	12,9	7,6	,9	,8	,2	0,0	4,8	,8	36,4
Thiof	22,9	27,9	2,5	59,4	90,1	85,9	36,3	25,9	34,2	52,9	33,6	20,3	491,9
Mérou de méditerranée	10,5	8,3	,0	,8	9,3	6,6	3,3	1,0	,1	1,4	3,4	3,3	48,0
Mérou de Gorée	8,2	2,6	2,3	27,5	34,8	15,9	7,0	12,8	13,2	15,4	11,5	8,8	160,1
Mérou gris	0,0	1,5	0,0	0,0	0,0	0,0	0,0	0,0	0,0	0,0	,3	,0	1,9
Carpe rouge	1,9	,1	0,0	,3	1,7	10,6	1,6	1,5	2,8	8,0	11,0	,5	40,1
Dorade grise	45,0	51,8	54,0	88,3	150,0	56,2	31,9	11,7	14,8	23,0	88,6	19,7	635,0
Capitaine	,0	,0	0,0	0,0	0,0	,8	,4	,1	,1	,1	0,0	,1	1,6
Courbine	2,4	9,6	,1	4,8	2,7	1,0	,6	1,0	1,7	,5	3,6	5,5	33,4
Brotule	,2	0,0	0,0	4,3	13,6	1,9	0,0	0,0	0,0	0,0	0,0	,2	20,0
Dentés	1,3	1,5	1,9	1,9	3,2	,0	,1	1,3	2,3	1,2	6,1	1,7	22,5
Pageot	224,5	230,0	235,4	55,4	76,8	110,0	275,5	291,5	343,4	170,9	304,8	172,4	2490,8
Pagres	42,0	8,4	16,8	55,5	69,5	83,5	83,2	125,9	96,7	157,8	73,8	52,7	865,7
Soles	23,1	31,8	14,9	80,0	169,5	97,6	58,1	31,1	28,4	28,0	68,2	29,7	660,3
Requins	3,6	13,2	1,7	15,8	60,6	36,6	68,8	19,8	3,7	172,4	472,7	22,6	891,7
Raies	,3	,6	0,0	6,7	1,1	11,1	1,5	,6	,9	,4	3,3	1,9	28,3
Seiches	57,2	75,6	29,1	41,4	105,0	109,9	86,4	50,8	37,5	40,2	59,1	43,7	735,8
Poulpes	25,0	151,7	86,1	69,3	136,1	155,7	146,1	52,2	50,7	30,3	50,0	21,6	974,8
Autres démersaux	63,7	24,1	49,1	131,8	198,1	140,9	38,0	37,9	85,1	147,8	101,7	28,4	1046,7
Murex	602,6	752,7	137,9	638,6	586,2	444,3	516,5	1231,6	1036,2	1075,5	1026,4	390,1	8438,6
Cymbium	410,8	402,7	446,6	948,5	1548,5	1624,6	1396,5	1087,4	841,0	1488,2	1473,0	805,8	12473,7
Autre gastéropode	,1	0,0	0,0	,1	,4	,4	,7	7,7	3,4	,3	,6	,5	14,1
Langouste	1,0	,6	0,0	,5	13,9	24,8	1,0	,6	,4	0,0	6,6	,5	49,9
Crevettes	,0	0,0	0,0	0,0	0,0	0,0	0,0	0,0	0,0	0,0	0,0	0,0	,0
Divers	1,9	1,1	0,0	3,7	12,6	4,8	2,4	1,4	3,2	2,3	5,0	4,7	43,1
Total	1644,8	1833,2	1087,1	2436,7	3530,5	3347,5	3056,2	3206,2	3459,5	3794,2	4047,0	1661,3	33104,3

Tableau 53 : Débarquements totaux mensuels par groupe d'engins en 2008

Groupe d'engins	1	2	3	4	5	6	7	8	9	10	11	12	Total
PVL	69,4	44,7	92,2	64,2	79,9	67,1	67,5	45,4	47,0	66,6	90,0	59,6	793,5
PML	1707,7	1365,2	1322,8	1443,0	2650,5	2326,3	2188,3	2094,7	2284,3	1695,8	2281,5	1138,5	22498,7
FD	2356,6	2618,2	3176,5	4772,2	4805,9	3393,4	2960,8	3071,0	2692,0	3480,1	3821,1	1949,0	39096,7
PGL	656,3	653,6	769,3	1019,9	879,3	949,4	903,5	875,1	1000,8	789,9	997,3	620,3	10114,8
ST	37546,3	31407,1	31680,6	42258,2	39219,2	32685,9	25982,9	22179,0	17112,9	15255,1	27537,4	34540,3	357404,9
FME	3912,5	4138,4	1921,2	5416,5	2736,7	3559,1	2832,9	3272,0	1945,8	2198,1	4117,1	1715,6	37765,9
SP	36,9	30,2	11,2	0,0	0,0	11,0	0,0	0,0	9,5	25,5	10,2	0,0	134,6
DIV	444,7	61,4	60,7	72,5	99,4	50,8	29,5	45,6	69,9	664,4	393,0	170,6	2162,6
Total	46730,3	40318,8	39034,7	55046,5	50470,9	43043,1	34965,3	31582,8	25162,1	24175,5	39247,8	40193,9	469971,7

Tableau 54 : Débarquements totaux par groupe d'engins et par région en 2008

Groupe d'engins	Fleuve	Thiès Nord	Cap Vert	Thiès Sud	Total
PVL		161,1	475,8	156,6	793,5
PML	610,0	6 723,9	8 720,6	6 444,3	22 498,7
FD	5 280,6		7 991,4	25 824,6	39 096,7
PGL	826,5		5 250,3	4038,0	10 114,8
ST	124 531,4	59 174,0	47 096,8	126 602,6	357 404,9
FME			133,8	37 631,7	37 765,4
SP		6,1	128,4		134,6
DIV		44,1	665,8	1 453,4	2 162,6
Total	131 248,6	66 109,0	70 463,0	202 151,2	469 971,7